



**СТРАТЕГИЈА ЗА ДОЛГОРОЧНО
РЕШАВАЊЕ НА ПРОБЛЕМОТ
СО НЕВРАБОТЕНОСТ
НА ЖЕНАТА АЛБАНКА**

- СТУДИЈА НА СЛУЧАЈ ВО ОПШТИНИТЕ
СТУДЕНИЧАНИ И ТЕАРЦЕ -



Проект за локална самоуправа на УСАИД



СТРАТЕГИЈА

ЗА ДОЛГОРОЧНО РЕШАВАЊЕ НА ПРОБЛЕМОТ СО НЕВРАБОТЕНОСТА НА ЖЕНАТА АЛБАНКА

- СТУДИЈА НА СЛУЧАЈ ВО ОПШТИНИТЕ СТУДЕНИЧАНИ И ТЕАРЦЕ -

Оваа публикација е подготвена од страна на Фондација Евро Центар со великодушна поддршка на американскиот народ преку Агенцијата на САД за меѓународен развој (УСАИД). Мислењата изразени во оваа анализа им припаѓаат на авторите и не ги изразуваат ставовите на УСАИД и Владата на САД. Ставовите на авторите искажани во оваа публикација, не ги изразуваат ставовите на Агенцијата на САД за меѓународен развој или на Владата на Соединетите Американски Држави

Септември, 2010

**Подготовка:**

М-р Данијела Петрушева Андонова
М-р Др. Игор Есмеров
Милица Филиповска
Слободан Шалев

Рецензент:

М-р. Розалија Карчицка - Василевска,
Лидер на тимот за локален економски развој при
УСАИД / Програма за локална самоуправа
Email: rvasilevska@mlga.com.mk

Издавач:

Фондација Евро Центар

Адреса:

Ул. "Цветан Димов" бр.3
2220 Свети Николе

Контакт:

Фондација Евро Центар
Тел: +389 32 440 910
+389 78 229 909
e-mail: fondacija@evrocentar.mk
web: www.evrocentar.mk

Лектор: Билјана Димитрова

Техничко уредување и дизајн: Бојан Неделковски

Печати:

Тираж:



Авторско право © 2008. Сите права се заштитени. Овој труд не смее да биде преведуван или копиран во целина или негов дел без дозвола на издавачот. Забрането е било какво складирање и архивирање, електронско прилагодување, компјутерско програмирање или користење со некоја слична или различна технологија позната до денес или која ќе се развива во иднина



СОДРЖИНА

I. Предговор или...наша иницијатива	
II. Резиме на стратегијата	
III. Методологија на работа	
1. Верикална усогласеност.....	
2. Хоризонтална усогласеност.....	
3. Методи на работа	
IV. Преглед на пазар на труд во Република Македонија.....	
1. Полово учество на пазар на трудот.....	
2. Ниво на вработеност	
3. Ниво на невработеност	
V. Економско-социјалната состојба во општините Студеничани и Теарце	
1. Економско-социјални карактеристики на општина Студеничани	
2. Економско-социјални карактеристики на општина Теарце.....	
3. SWOT анализа на општините Студеничани и Теарце	
3.1. SWOT анализа на општина Студеничани	
3.2. Главни заклучоци од SWOT анализата на општина Студеничани	
3.3. SWOT анализа на општина Теарце	
3.4. Главни заклучоци од SWOT анализата на општина Теарце.....	
VI. Социјална анализа на маргинализираните групи во рурални средини.....	
1. Маргинализираните групи во рурални средини	
2. Образовна структура на населението	
3. Традиционални вредности.....	
4. Отуѓеност од средината.....	
5. Оддалеченост од урбаните заедници	
6. Слаб проток на информации.....	
VII. Анализа на алтернативи за економска вклученост на жените Албанки.....	
1. SWOT анализа на карактеристиките на жените Албанки	
2. Алтернативи за вработување / самовработување на жената Албанка и нивна компаративна анализа	
3. Компаративна анализа на формата на регистрирање	
4. Динамичен план на активности за реализација на препораките од Стратегијата	
4.1. Регистрација на Здружение на жени Албанки	
4.2. Отварање на изложбен и продажен центар	
4.3. Продажба, канали и промоција на производите	
4.4. Обуки, тренинзи и работилници.....	
5. Очекувани резултати од спроведените активности	
VIII. Заклучок и општи препораки	
1. Како да се намалат негативните ризици?	
2. Образованието како алатка	
3. Традицијата, отуѓеност од средината и комуникација	
4. Кои се придобивките?	
5. Препораки за имплементација.....	
АНЕКСИ.....	



I. ПРЕДГОВОР ИЛИ ... НАШАТА ИНИЦИЈАТИВА

Почетокот

Во декември 2009 година Фондацијата Евро Центар доби покана од општина Студеничани да изготви Стратегија за локален економски развој и воедно да даде насоки и препораки за локален и регионален развој на општината. Како дел од договорените активности беа предвидени и низа работилници со жени Албанки, наменети за финансиска писменост и управување со лични финансии. Тоа беа први работилници било кога одржани со жени Албанки во општината.

На работилниците низ разговор со жените се покажа дека поголемиот дел од нив на возраст меѓу 35 и 55 години се со основно образование и без било какво работно искуство. Дел од помладите имаат или се во тек на завршување на средно или високо образование. Особено охрабри фактот што речиси сите беа подготвени за промена на секојдневието и беа заинтересирани да придонесат финансиски во семејниот буџет.

Постојаното присуство во општината и континуируаниот контакт со жените Албанки во општина Студеничани, беше поттик и иницијатива за креирање на проект за промоција на вработувања кај жените Албанки и спроведување на истражување за изработка на стратегија со анализа за дефинирање на можностите и областите за ангажирање на жените Албанки во економскиот живот на семејствата и општината.

На препорака на градоначалникот на општина Студеничани, се реализираше и посета на општина Теарце каде постои речиси идентична состојба кога е во прашање жената Албанка: следење на традицијата во рурална средина, конзервативност и затвореност кон новини и промени, низок степен на образование и голема стапка на невработеност.

Наша иницијатива

Кога започнавме со реализација на проектот, од овој аспект зборувајќи, не бевме свесни што не очекува: поканата на жените да учествуваат во работилниците одеше доста тешко – имавме неколку посети на општините каде од поканетите жени, на работилниците се појавуваа само неколку и со тоа работилниците не можеа да бидат реализирани; постоеше јазична бариера – речиси 70 % од присутните жени не разбираа македонски и тоа ја отежнуваше работата; на првите работилници постоеше голема недоверба кон нас од страна на учесничките; на голем број од жените не им беше дозволено да дојдат и да бидат дел од проектот и т.н.

Овие препреки моравме да ги решаваме со тоа што: откривме дека најголема доверба жените имаат во просветните работници и директорите на училиштата. Поканите за работилниците ги праќавме преку нив. Тоа беше успешен начин на кооптирање каде се одзиваа 80 % од поканетите жени. Јазичната бариера ја надминавме со преведувачи а првичната недоверба – со запознавање и заедничка работа. Како минуваше времето, така на препорака на жените кои предходно присуствуваа на работилниците, се појавуваа се поголем број на жени Албанки кои сакаа да бидат дел од овој проект. Досега на работилниците учествуваа околу 100 жени.



Работилниците ги поделивме на два дела:

1. Работилници на кои добивме информации потребни за стратегијата и ги запознавме жените со проектот. На овие работилници, на доброволна основа, се формираше менаџерски тим на жени, кои ќе бидат обучени за раководење и управување со правниот субјект;
2. Работилници за јакнење на капацитетите на менаџерскиот тим;

Намерите со оваа стратегија

Оваа Стратегија е дел од проектот “Промоција на вработување и самовработување кај жените Албанки”, кој финансиски е поддржан од УСАИД МЛГА од Програмата за локален економски развој и кофинансиран од Фондацијата Евро Центар и општините Студеничани и Теарце, партнери на проектот, каде се спроведоа истражувањата и кои ќе бидат пилот-општини каде ќе бидат имплементирани дел од насоките и реализирани делови од активностите изнесени во овој документ.

Покрај овој документ, проектот предвидува регистрирање на правни субјекти, по еден во секоја општина (видот на правната форма ќе биде сугериран од оваа стратегија) и реализација на низа работилници за јакнење на капацитетите кај жените Албанки. Фондација Евро Центар спроведе низа работилници со дел од заинтересираните жени Албанки – обуки за изработка на проекти, финансиска едукација и управување со финансии, национални фондови за поддршка на рурален развој, ИПА и ИПАРД, со цел нивно оспособување за менаџирање на идните активности на правните субјекти. Но, аналитичка констатација е дека овие обуки се далеку од доволни – неопходна е серија на модули на тренинзи – како што е дефинирано во препораките од овој документ – за да може жената Албанка самостојно и долгорочно да се впушти во предизвикот на самостојно функционирање и раководење со правен субјект.

Оваа Стратегија се темели на информациите и резултатите добиени од споменатите работилници и е изработена согласно потребите на целната група – жени Албанки од рурални средини. Сметаме дека оваа иницијатива е преземена во вистински момент, дотолку повеќе што националните и меѓународните фондови, како и инструментот за предпристапна помош – ИПА преку четвртата компонента интензивно почнуваат да финансираат во секторот на социјална инклузија на маргинализирани групи. Се надеваме дека овој документ ќе биде сериозна основа и темел на натамошни акции и активности кои ќе резултираат кон долгорочна и одржлива вклученост на жената Албанка во економскиот живот на општините.

Искажуваме благодарност до градоначалниците и вработените во општините Студеничани и Теарце, кои безрезервно помогнаа во текот на процесот на креирање на овој документ и на директорите и персоналот на основните училишта во двете општини за кооптирање на жените Албанки. Ја искажуваме нашата длабока почит и благодарност на сите дами - жени Албанки кои учествуваа на работилниците и кои ги направија првите чекори кон она кое е најтешко – промена на постоечкото и познатото. Благодарност и до консултантите кои со својата експертиза ги дефинираа проблемите, можностите и насоките за развој содржани во овој документ. Ја изразуваме нашата особена благодарност до госпоѓа Розалија Карчицка Василевска - Тим лидер на Програмата за

локален економски развој на УСАИД МЛГА, која ја препозна потребата од ваков документ и овозможи финансиска поддршка од УСАИД – МЛГА, за негово креирање.

II. РЕЗИМЕ

Овој документ насловен како “Стратегија за долгорочно решавање на проблемот на невработеноста кај жената Албанка“ се темели на анализа на случај на жени Албанки во општините Студеничани и Теарце. Врз основа на детална социо - економска анализа на двете рурални општини, документот нуди можни насоки и конкретни предлози за економски развој на општините преку ангажирање на жените Албанки од една страна и надминување на социјалната дубиоза на руралната средина од друга страна, нудејќи основа за заживување и ревитализација на руралните средини. Со својата содржина и препораките кои излегуваат од неа, овој документ е апликативен на секоја средина со ваков или сличен дефиниран профил.

Целиот процес на спроведување на истражувањето и анализите со изнесените препораки опфати неколку чекори на интервенција и тоа:

1. Анализа на пазарот на труд во Република Македонија;
2. Анализа на тековната економско - социјална состојба врз основа на статистички податоци на двете општини;
3. SWOT анализа на општините Студеничани и Теарце;
4. Социјална анализа на маргинализирани групи во рурални средини;
5. Анализа на можностите за економска вклученост на жените Албанки;
 - SWOT анализа на целните групи на жените Албанки од општините Студеничани и Теарце;
 - Компаративна анализа на алтернативите за економско ангажирање на жените Албанки;
 - Компаративна анализа на формата на регистрирање на правен субјект;
6. Динамичен план за реализација на препораките од Стратегијата;

Стратегијата содржи, како Анекси и преглед на дел од националните програми за финансиска поддршка на руралниот развој и ИПАРД, како и преглед на видовите и техниките на изработка на ракотворбите и фотографии од работилниците.

Анализите спроведени со работа на терен и директно учество на целната група во комбинација со статистичките податоци на национално ниво од двете општини, ги дадоа следните резултати:

1. Постоечките политики за вработување кои се реализираат преку Агенција за вработување на РМ не се ефикасни и делотворни кај оваа целна група – жени од малцинска етничка припадност;
2. Неопходна е промоција на нови, алтернативни начини за вработување или самовработување на жените Албанки;
3. При дефинирање на областите (дејност) на можна економска ангажираност на жената Албанка и формата на регистрирање на правен субјект, неопходно е да се земат во предвид социјалните и образовните услови на живот и развој на целната група;
4. Согласно економските, социјалните и образовно - едукативните услови, да се дефинираат активни мерки за вработување и економско ангажирање на жените Албанки;

Истражувањето покажа дека:

1. Најсоодветна област (дејност) за вработување на жената Албанка е изработка на ракотворби со традиционални – етно вредности;
2. Најадекватна форма на регистрирање на правен субјект е Здружение на граѓани;

SWOT анализата направена на карактеристиките на жените Албанки покажа дека се работи за целна група со многу низок степен на образование и високо ниво на затвореност во традицијата на руралната средина без речиси никакво познавање на актуелните пазарни законитости, од една страна но и голема подготвеност и желба за промени од друга страна. После првичната иницијатива и менторство над целната група кое ќе трае извесен временски период, за да се постигне оддржливост на целиот процес за долгорочно решавање на проблемот на невработеноста кај жената Албанка, неопходно е да се посвети најголемо внимание на дополнително образование и едукација преку обуки и тренинзи, за да се овозможи оспособување на дел од нив за целосно управување и менаџирање на нивните интереси и финансии, самостојна промоција на етничките вредности и традицијата и поставување на темели за социјално заживување на руралната средина,

Проектот на УСАИД МЛГА за промоција на вработување и самовработување на жените Албанки во општините Студеничани и Теарце¹, предвидува и пилот – фаза со имплементација на дел од препораките од Стратегијата. Успешноста на проектот ќе се следи преку поставени квантитативни и квалитативни индикатори:

1. Број на регистрирани правни субјекти;
2. Број на жени Албанки со договори на косигнација;
3. Број на жени кои учествувале на обуките;
4. Ниво на подобро знаење после спроведените обуки и тренинзи;

Од можните ризици би ги споменале недостатокот на финансии, ненаоѓање на соодветен пласман, ненавремена наплата на продадените производи. Ова би можело да биде надминато со дополнителни активности кои последователно би произлегле од овој документ (како што се изработка на Стратегија за маркетинг или Анализа за изнаоѓање на пазар) како и преку аплицирање со проекти на национални и меѓународни фондови и ИПА инструментот - четвртата компонента – Мерка 1.3. Интегрирање на младите невработени, жените и подолго невработените на пазарот на трудот; Мерка 3.1. Поддршка на процесот на социјална вклученост на ранливите групи на населението и изолираните зони; Мерка 3.2. Интеграција на етничките заедници – вклучување на жени од етнички малцинства на пазарот на трудот преку зајакнување на нивните потенцијали за вработување.

Комплексните анализи спроведени во “Стратегијата за долгорочно решавање на проблемот на невработеноста кај жената Албанка” и препораките и активните мерки за вработување произлезени од нив, претставуваат основа за серии на долгогодишни активности за надминување на стихијноста и инерцијата во пристапот и однесувањето кон специфична категорија на невработени лица односно жени од етничко малцинство,

¹ Проектот се имплементира од Фондација Евро Центар. Кофинансиран е од Фондација Евро Центар и општините Студеничани и Теарце

маргинализирани во рурални средини и поставување на темели за нивна целосна вклученост во семејството и општеството.

Се надеваме дека Стратегијата, со заеднички заложби на сите инволвирани страни, ќе заживее за добробит и социјална инклузија на жената Албанка и на нејзиното потесно и пошироко опкружување.

III. МЕТОДОЛОГИЈА НА РАБОТА

1. Вертикална усогласеност

Методологијата применета при дефинирање на овој стратешки документ е во согласност со Агендата 21 од конференцијата на Обединетите нации (ОН) за заштита на животната средина и поттикнување на економскиот развој (UNCED) одржана во 1992 година во Бразил. Всушност, овој стратешки документ почива на следниве неколку начела кои произлегуваат од Агендата 21 и тоа²:

1. Одржливост – преку кое се обезбедува складност помеѓу економскиот развој, заштита на животната средина и социјалната сигурност во заедницата;
2. Континуитет во спроведување на програмите и развојните планови;
3. Транспарентност, синергија и јавност во работењето – претставува начин на кој најшироката јавност на заедницата е запознаена со активностите на општината во поглед на локалниот економски развој, со што се овозможува вклученост на сите чинители заради поефикасно решавање на нивните потреби;
4. Поставување на приоритети – одредување на приоритетни насоки согласно прифатените цели и реалните можности и капацитети;
5. Економичност и ефикасност – укажува на рационално искористување на ресурсите, како и оптимално искористување на развојните предности.
6. Континуитет на развојната политика – континуиран мониторинг на остварувањето на зацртаните цели со цел менување на развојните инструменти доколку се смета за потребно;
7. Вреднување на природното и културно-историското богатство– укажува на неопходната заштита на природните богатства, како и културно-историското наследство со цел нивна достапност до сите граѓани.

Документот “Стратегија за долгорочно решавање на проблемот со невработеноста кај жената Албанка“ е во согласност со Националната Стратегија за вработување – 2010 година како и со програмата за европска интеграција на Република Македонија.

² Комисија за развој на Обединетите Нации, Агенда 21
http://www.un.org/esa/dsd/agenda21/res_agenda21_08.shtml

2. Хоризонтална усогласеност

Имајќи ги овие начела во предвид, методолошкиот пристап во овој стратешки документ е базиран врз системот оддолу – нагоре (bottom up approach), односно така наречена хоризонтална усогласеност, чија што примена овозможи да се согледаат вистинските потреби на крајните корисници на овој документ – жените Албанки, со цел да се креираат и востановат реални цели кои согласно расположливите ресурси можат да бидат остварливи.

Во периодот на месец Април, Мај и Јуни, 2010 година, во просториите на општините Студеничани и Теарце, како и во основните училиште низ двете општини, беа спроведени работилници на кои беа дефинирани:

1. Области во кои можат да бидат ангажирани жените Албанки;
2. Број на заинтересирани жени Албанки кои би биле ангажирани;
3. Ниво и степен на свесност за потребите од функционирање во организирани форми;

На работилниците беа дефинирани SWOT анализи за секоја општина;

Подоцна, преку анализата на добиените податоци, се добија синтетизирани резултати-од поставените компоненти се дефинираа препораки за натамошни активности.

Овие работилници ги прикажаа реалните потреби на дел од чинителите на локалниот економски развој-жените Албанки, и согласно истите беа воспоставени стратешките области на делување, целите кои треба да се остварат како и активностите, односно програмите кои треба да се спроведат за да се постигне одржливост на ангажираноста на жените Албанки како економски чинители во општините.

Во Социјалната анализа на маргинализираните групи во рурални средини користен е методот на анкетирање и со анализа на податоците се дојде до синтетизирани заклучоци.

3. Методи на работа

За изработка на овој документ беа употребени следните методи, алатки и техники:

1. Студија на случај;
2. Статистички метод;
3. Партиципативен метод;
4. Аналитичко – синтетички метод;
 - a. SWOT анализа;
 - b. Компаративна анализа;
 - c. Социјална анализа;
 - d. Анкетирање;

Со ваквиот пристап во подготовката на документот, како стратегиска основа, е постигната целост во решавање на долгогодишниот проблем на невработеност меѓу жените Албанки, опфаќајќи го не само економскиот туку и социјалниот и културниот аспект.

IV. ПРЕГЛЕД НА ПАЗАРОТ НА ТРУДОТ ВО РЕПУБЛИКА МАКЕДОНИЈА

1. Полово учество на пазарот на трудот

Република Македонија се соочува со предизвиците на Европската интеграција и имплементација на реформите потребни за исполнување на Копенхагенските критериуми за членство во ЕУ. Институционалните реформи се проследени со промени и прилагодувања во областа на прекуграничната соработка, регионалниот развој, човечки ресурси, земјоделството и руралниот развој.³

Еден од приоритетите на Владата на Република Македонија е намалување на невработеноста која изнесува 34,0 %, која е на високо ниво доколку се земе во предвид процентот на работно активно население од 63,5% и нивото на вработеност 41,9 %.⁴ Оваа состојба дополнително е оптоварена со голема разлика во половата застапеност и особено значајно е нерамноправната положба на жените од малцинските групи.

Застапеноста на жени на пазарот на трудот, според последните испитувања во 2008 година изнесува 50,2% што е 26,4 процентни поени пониска од онаа на мажи (76,6%). Процентот на учество е особено низок кај жени од етничките малцинства и според пописот од 2002 година⁵ тој изнесува 10,6% за жените Албанки, 19,2% за Турците, 29,6% за Бошњациите, 34,7% за Ромите, 36,3% за Србите и 41,8% за Власите, во споредба со жени кои припаѓаат на македонската националност.

Испитувањата покажале дека нискиот степен на учество на жените на пазарот на трудот се должи на повеќе фактори:

1. Слаба, недоволна и несоодветна транзиција “училиште – работа”;
2. Низок степен на едукација и образование;
3. Живот во рурални средини;
4. Традиционалната улога на жената во општеството и во семејството, ниско ниво на социјален развој и конзервативни убедувања (особено кај жените од Албанската и Ромската припадност);
5. Не-прилагоден и несоодветен образовен систем со побарувањата на работна сила на пазарот на трудот;
6. Недоволна моќ на апсорпција и прием на нова работна сила на Пазарот на трудот;

Во однос на нивото на образование, разликата меѓу стапките на учество на мажите и жените се намалува со високото образование и се движи помеѓу исклучително ниско учество на жените со основно образование или помалку, а многу високо учество на жените со повисоко и универзитетско образование, помеѓу население од 15 годишна возраст па нагоре: на ниво на основно или помалку од основно образование - 56% мажи

³ Реформите се поддржани од европската комисија преку Инструментот за предпристапна помош (ИПА) кој се состои од пет компоненти-Компонента 1 - Институционален развој; Компонента 2 - Прекугранична соработка; Компонента 3 - Регионален развој; Компонента 4 – Развој на човечки ресурси и Компонента 5 – Развој на земјоделството и рурален развој;

⁴ Според спроведено Истражување на Пазарот на Трудот во РМ од 2008 година на население од 15 до 64 годишна возраст;

⁵ Последни званични податоци за етничките малцинства;

и 24% жени, во средното образование - 77% мажи и 62% жени и повисоки активност на жените со високо ниво на образование - 80% мажи и 82% жени.⁶ Исто така, голема е разликата меѓу учеството на жената на пазарот на труд во рурална средина - 48.3% за разлика од урбаните места каде учеството на жената достигнува и до 66,6 %.

2. Ниво на вработеност

Според податоците од 2008 година, стапката на вработеност кај жените изнесува 32,9% во споредба со онаа кај мажите која изнесува 50,7%, што се должи на понискиот степен на активност на жените отколку на мажите. Особено е ниска стапката на вработеност се забележува кај жените од Албанска (2,9%), Ромска (5,5%) и Турска (5.8%) припадност.⁷ Степенот на вработеност меѓу мажите и жените се разликува во зависност од нивото на образование. Исто така значителна е разликата во однос на образованието согласно етничката припадност, особено кај Ромската, Албанската и Турската националност: додека во основното образование учеството е пропорционално со етничкиот состав на населението, постојат важни разлики во повисоки нивоа на образованието, особено за Албанските и Ромските студенти.

Жените со ниско образование, заради недостаток на работни места и вишок на работна сила, применуваат неформална економија и тенденција да работат во сектори на ниски приходи и физичка работа: неплатени семејни работници, особено во земјоделството, домаќинки, негуваат болни и изнемоштени лица и т.н.

3. Ниво на невработеност

Резултатите од пописот на населението од 2002 година покажуваат дека Ромите, Албанците и Турците се најпогодени од невработеноста. Нивната стапка на невработеност е двапати повисока од националниот просек на невработеност. Ромските жени имаат највисока стапка на невработеност од 84,1%, жените Албанки доаѓаат после нив со 72.9% и жените со турска припадност со 69,7%. Висока стапка на невработеност помеѓу Ромите, Албанците и Турците можат да се препишат на ниското образовно ниво и на различни културни фактори.

⁶ Податоците се земени од Анкета на работна сила од 2008 година;

⁷ Попис на население од 2002 година

V. ЕКОНОМСКО-СОЦИЈАЛНА СОСТОЈБА НА ОПШТИНИТЕ СТУДЕНИЧАНИ И ТЕАРЦЕ

Актуелната социо - економска анализа за општините Студеничани и Теарце содржи статистички податоци од последните званични расположиви извори, кои укажуваат на кванитативните параметри за застапеноста на стопанските дејности, вработеност, едуцираност и степен на невработеност, засебно за секоја општина.

Овој дел содржи и SWOT анализа на целата економско-социјална состојба во општините кои се предмет на студијата.

1. Економско - социјални карактеристики на општина Студеничани

Географска положба

Општина Студеничани го зафаќа јужниот и југозападниот дел на Скопската котлина, како поранешен простор на општината Кисела Вода. На нејзината територија извира Кадина Река. Просторот на оваа општина има разновидна рељефна структура, бидејќи поголем дел од неа е ридско-планински, сместен меѓу планините Голешница и Караџица, односно му припаѓа на планинскиот масив Јакупица. Таа се граничи со општините: Сопиште, Кисела Вода, Зелениково, Чашка, Македонски Брод и Петровец.

Територијата на Општина Студеничани зазема површина од 274 км² и се вбројува во средно големите општини во Републиката. Просечната густина на населеноста изнесува 62 жители на еден км², што во однос на ридско – планинскиот карактер на општината е релативно добар просек.

Општина Студеничани зафаќа површина од 276,16 км² и според последниот попис од 2002 година брои вкупно 17.271 жители, со 19 од кои 17 се постојано населени места и тоа: Централно место и седиште на општината е Студеничани со 4.582 жители. Другите населби се: Батинци, Драчевица, Долно Количани, Горно Количани, Црвена Вода, Алдинци, Цветово, Елово, Црн Врв, Маркова Сушица, Вртекица, Малчиште, Умово, Пагаруша, Осинчани, Рамни Габер и Морани. Од нив најголема населба е Батинци со 4.109 жители.

Табела бр.1 – Населени места и број на жители во општина Студеничани

Ред. Бр.	Населени места	Бр на жители
1.	Студеничани	5825
2.	Батинци	5375
3.	Морани	1695
4.	Долно Количани	1516
5.	Горно Количани	297
6.	Црвена Вода	51
7.	Калдирец	
8.	Алдинци	3
9.	Пагаруша	222

10.	Вертекица	112
11.	Рамни Габер	40
12.	Драчевица	236
13.	Умово	
14.	Маркова Сушица	54
15.	Малчиште	60
16.	Цветово	826
17.	Осинчани	1
18.	Елово	256
19.	Црн Врв	702
	Вкупно:	17 271

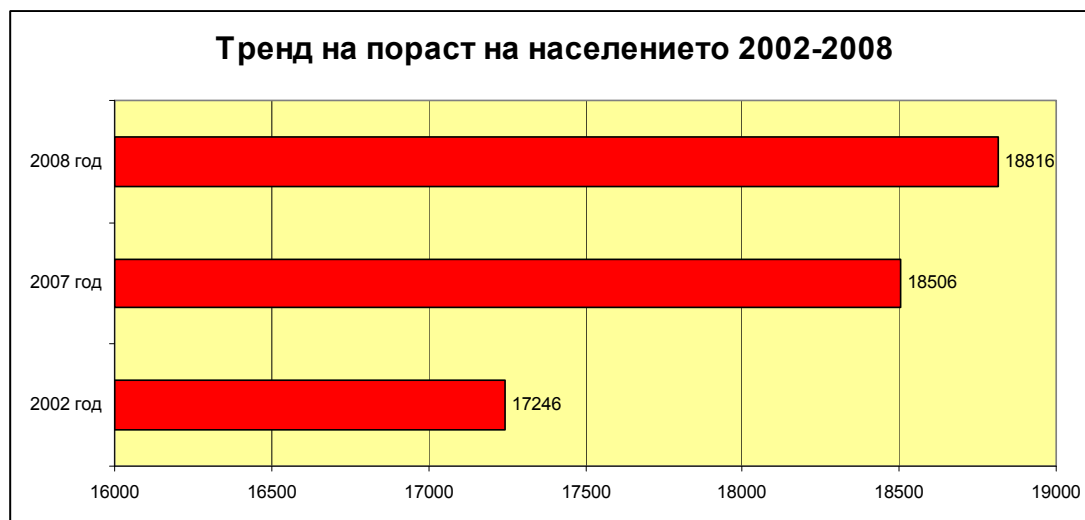
Табела бр. 2 – Возрасни групи (старосна структура) во општина Студеничани



Извор: Попис на населението, домаќинствата и становите во Република Македонија, 2002 книга XIII) Државен завод за статистика

Врз основа на анализа на податоците од пописот 2002 може да се забележи дека Општина Студеничани е општина со претежно младо население што е една од компаративните предности за развој, ако се земе фактот дека поголемиот број на рурални општини во Македонија имаат повеќе старо население од 45 години па натаму.

Табела бр.3 – Тренд на пораст на населението во општина Студеничани



Извор: Прoцени на населението на 30.06.2008 и 31.12.2008 според пол, јули 2009 (НТЕС 3- 2007 год) Државен завод за статистика

Ако кон податоците од 2002 година се дополнат и податоците од 2007 и 2008 година, може да се утврди дека не само што Општина Студеничани располага со младо население, туку во општината имаме и постојан пораст на населението, од што се гледа растечкиот човечки потенцијал на општината.

Табела бр.4 - Вкупно население, домаќинства и станови во општина Студеничани

Вкупно население	Домаќинства	Станови (сите видови живеалишта)
17246	3570	4349

Извор: Попис на населението, домаќинствата и становите во Република Македонија, 2002 книга XIII) Државен завод за статистика

Табела бр. 5 – Полова структура во општина Студеничани

Полова структура	број
Мажи	8910
Жени	8336
Вкупно	17246

Табела бр.6 - Население во општина Студеничани на возраст од 10 и повеќе години, по пол и писменост

Вкупно	Мажи	Жени
--------	------	------

Писмени	Неписмени	Писмени	Неписмени	писмени	Неписмени
12711	938	6813	237	5898	701

Табела бр.7 - Сектори на дејност

Сектори на дејност (состојба)	Деловни субјекти 31.12.2005	Деловни субјекти 31.12.2004	Деловни субјекти 31.12.2003
Земјоделство, лов и шумарство	12	12	11
Рибарство	-	-	-
Вадење на руди и камен	1	-	-
Преработувачка индустрија	27	25	23
Снабдување со електрична енергија, гас и вода	-	-	-
Градежништво	47	36	31
Трговија на големо и трговија на мало, поправка на моторни возила, мотоцикли и предмети за лична употреба и домаќинствата	309	299	282
Хотели и ресторани	9	8	6
Сообраќај, складирање и врски	146	121	111
Финансиско посредување	-	-	-
Активности во врска со недвижен имот, изнајмување и деловни активности	7	6	6
Јавна управа и одбрана, задолжителна социјална заштита	8	9	9
Образование	3	3	3
Здравство и социјална работа	2	2	2
Други комунални, културни, општи и лични услужни активности	15	14	13
Екстериторијални организации и тела	-	-	-

Ако се погледнат податоците за деловните субјекти ќе се забележи дека бројот на деловните субјекти расте од година во година. Но ако се погледне структурата на деловните субјекти ќе се види дека најголем број од нив се од сферата на трговијата (околу 300) додека производството и градежништвото се многу малку застапени (преработувачките околу 25 и градежништво 45).

Поради самиот рурален карактер на општината, најголемиот дел од населението е ангажирано во земјоделството како вработени во домаќинства односно индивидуални земјоделски стопанства. Според тоа ако се направи една споредба на населението, да се земе дека работното население ги опфаќа старосните граница од 20-65 тогаш од вкупното работоспособно население преку 60% од населението е вработено во индивидуалните земјоделски стопанства.

Табела бр.7 - Членови на домаќинствата кои работат на индивидуалните земјоделски стопанства, според возраст и пол во општина Студеничани

Вкупно	До 25 години		25-34		35-44		45-54		55-64		65 години и повеќе	
	вкупно	жени	вкупно	жени	вкупно	жени	вкупно	жени	вкупно	жени	вкупно	Жени
5790	1384	632	1220	548	1165	561	907	435	628	284	486	178

Извор: Државен завод за статистика на Република Македонија, Попис на земјоделството, 2007

Вработеност

Табела бр.8 - Структура на население постаро од 15 години според економска активност

Економски активни	Вработени	1.179	9,98%
	Невработени	2.321	19,64%
	Вкупно:	3.500	29,62%
Економски неактивни		8.319	70,38%

Табела бр.9 - Структура на население постаро од 15 години според економска активност - мажи

Економски активни	Вработени	1.113	18,26%
	Невработени	1.992	32,69%
	Вкупно:	3.705	50,59%
Економски неактивни		2.989	70,05%

Табела бр.10 - Структура на население постаро од 15 години според економска активност – жени

Економски активни	Вработени	66	1,15%
	Невработени	329	5,75%
	Вкупно:	395	6,90%
Економски неактивни		5.330	93,10%

2. Економско-социјални карактеристики на општина Теарце

Административно-територијална организација

Општина Теарце се наоѓа во северозападниот дел на Република Македонија, и зафаќа површина од 138,12 км². По површина се вбројува во помалите општини во Републиката. На северозапад, општината се граничи со Косово, на југозапад со општина Тетово, а на источната страна со општина Јегуновце. Во составот на општина Теарце се наоѓаат тринаесет населени места и тоа: Непроштено, Лешок, Слатино, Теарце, Пршовце, Глоѓи, Доброште, Нераште, Одри, Варвара, Брезно, Јелошник и Првце. Последните четири села се ридско-планински, а останатите се наоѓаат во котлинскиот дел на општината. Седиштето на општината е во селото Теарце, кое претставува административен, културен и економски центар во овој дел на Долни Полог. Се наоѓа 11 километри северно од Тетово, педесетина километри западно од Скопје, а 80 километри од аеродромот Петровец, кај Скопје.

Население

Според последниот попис на населението и домаќинствата од 2002 година, во општина Теарце живеат вкупно 22.454 жители од различни националности и тоа:

- Албанци 18.950 жители или 84,39 %;
- Македонци 2.739 жители или 12,20 %;
- Турци 515 жители или 2,29 %;
- Роми 54 жители или 0,24 %;
- Срби 7 или 0,03 % и
- Останати 167 жители или 0,74 %.

Табела бр.11 - Населени места и број на жители во општина Теарце

Ред. Бр.	Населени места	Бр на жители
1.	Непроштено	1.309
2.	Лешок	440
3.	Варвара	0
4.	Слатино	4.112
5.	Брезно	8
6.	Теарце	3.974
7.	Пршовце	2.516
8.	Глоѓи	1.295
9.	Јелошник	0
10.	Доброште	3.549
11.	Нераште	3.485
12.	Одри	1.739

13. Првце	27
Вкупно:	22.454

Според старосната структура, општина Теарце спаѓа во помладите општини:

- Од 0 - 14 години 5.453 жители или 24,28 % ;
- Од 15 - 64 години 15.005 жители или 66,83 % ;
- Над 65 години 1.959 жители или 8,72 % ;
- Жители со непозната возраст 37 или 0,16 % .

Според истиот попис во општината има 5.095 домаќинства, односно 5.480 станови. Просечното домаќинство се состои од 4,41 лице, или процентуално:

- Домаќинства со 1 член 4,16 %
- Домаќинства со 2 члена 11,97 %
- Домаќинства со 3 члена 13,88 %
- Домаќинства со 4 члена 25,57 %
- Домаќинства со 5 члена 20,65 %
- Домаќинства со 6 члена 13,01 %
- Домаќинства со 7 члена 5,57 %
- Домаќинства со 8 члена 1,43 %
- Домаќинства со над 10 членови 1,61 %

Имајќи во предвид дека во општина Теарце, на површина од 138,12 км живеат 22.454 жители, општината е густо населена - или просечно на 1км живеат 163 жители.

Од вкупно 22.454 жители, во општина Теарце работоспособни се 4.900 Од нив, вработени се само 1.825 лица, односно 37 %. Останатите 3.075 невработени лица секојдневно се судруваат со основните егзистенцијални проблеми. Стапката на невработеност кај младите, според пописот од 2002 година (возраст од 15-24 години) е 84,2. Вкупната невработеност изнесува високи 87,5%. Јавните трошоци пак за образование по глава на жител изнесуваат 2.519 денари годишно.

Табела бр.12 - Вработување според економските сектори

Вработени	% од работната сила	Број од работната сила
Земјоделство	5,1	93
Индустија	39,9	728
Услуги	46,6	850
Непознато	8,4	153

Табела бр.13 - Невработеност помеѓу младите (како процент од работната сила на возраст од 15 до 24 години)

Работна сила на возраст од 15 до 25 години	882
Невработени на возраст од 15 до 25 години	743
Стапка на невработени помеѓу младите	842

Табела бр.14 – Работна сила - жени

Работна сила - жени				
Работна сила	Вработени	Невработени	Стапка на невработени %	Стапка на активност %
1.303	416	887	68,1	18,5

Табела бр.15 - Учество на мажи и жени во економско активно население

Работна сила	Мажи	Жени	Мажи %	Жени %
4.840	3.537	1.303	73,1	26,9

Табела бр.16 - Работна сила и стапка на невработеност

Работна сила	Вработени	Невработени	Стапка на невработеност %	Стапка на вработеност %
4.840	1.825	3.015	62,3	37,7

Табела бр.17 - Ниво на образование – едукација

Вкупно население 10 +		Стапка на писменост %	Стапка на неписменост %
Мажи	9.825	97,9	2,1
Жени	9.470	92,2	7,8
Вкупно:	19.295	95,1	4,9

Процентот на невработеност во општините достигнува и до 70 % додека невработеноста кај жените достигнува и до 80 %. Најголем дел на населението во општините Студеничани и Теарце се занимава со трговија, индустрија и земјоделство.

Земјоделството како економска гранка званично постои во Република Македонија од пред 3 години. Поголемиот дел од земјоделците во РМ сеуште работат нелегално, односно без регистрирани земјоделски бизниси. Ваквата состојба е уште повеќе потенцирана во руралните средини, каде постојат изразени сопственичко-правни недоследности што оневозможува легализирање на земјоделските активности. Жената Албанка доколку е ангажирана во земјоделството како активност на семејството, не е посебно платена за тоа и не е вработена, бидејќи традицијата налага, доколку и постои леглна форма на функционирање, фирмата е регистрирана на име на машките членови од семејството.

Во трговијата и индустријата состојбата е многу слична: нелегални бизниси и сива економија, каде вклученоста на жената е на минимално ниво, не е посебно платена и жената Албанка не е вработена.

Класичните методи на вработување не ја третираат жената Албанка во овие две општини што покажува и високиот степен на невработеност, особено кај оние со низок степен на образование и едукација.

Од друга страна пак, алтернативните стопански дејности – како активности за промоција на рурален туризам, изработка на ракотворби, угостителство преку автентичен амбиент и домашна кујна со етнички обележја, воопшто не се застапени како званични и легални економски дејности.

3. SWOT анализа за општините Студеничани и Теарце

Статистичките податоци овозможуваат увид во квантитативната состојба во двете општини во врска со оние области релевантни на овој документ – население, старосна структура, стопански дејности, образование, вработеност.

SWOT анализата је спроведовме со учество на сите засегнати страни – жени Албанки, земјоделци, бизнис сектор, вработени во општинската администрација и истата дава целосна слика на актуелната, квалитативна состојба во двете општини, представувајќи ја општата слика за можностите за просперитет, слабите страни каде се неопходни интервенции за да се создадат целосни услови за оддржлив економски развој, ограничувањата кои постојат од страна на објективните фактори – национални и меѓународни, како и она кое досега е сработено и постигнато во општините.

SWOT анализите за двете општини содржат географски и демографски карактеристики и податоци за повеќе стратешки области: урбанизам и инфраструктура (транспортна, енергетска и комунална), економија и мали и средни претпријатија (МСП), земјоделство и рурален развој, образование, туризам и животна средина.

Стратешката област на развој на човечки капитал и пазар на трудот детално се разработи во делот од овој документ посветен на Пазар на труд. Социјалната инклузија на маргинализираните групи и родовата еднаквост, како област ќе биде анализирана во делот посветен на можности на економска ангажираност на жената Албанка со посебна SWOT анализа.

3.1. SWOT анализа на општина Студеничани

Табела бр.18 - SWOT анализа на општина Студеничани

ПРЕДНОСТИ – Јаки страни	СЛАБОСТИ – Слаби страни
<p>Географски и демографски карактеристики</p> <ul style="list-style-type: none"> • Општината изобилува со природни ресурси; • Населението е претежно младо – целосна демографска ревитализација; • Општината е на прво место по наталитет во државата (18 ппромили во 2008 г); <p>Урбанизам и инфраструктура</p> <ul style="list-style-type: none"> • Во тек е реализација на пилот-проект за евиденција на општинскиот имот (подготовка и предуслов за менаџирање со градежното земјиште од страна на општината); • Изготвен урбанистички план за индустриска зона; • Обезбедени средства за санирање и доградба на дел од транспортната инфраструктура во општината; • Во сите 17 села од општината има електрична инсталација; <p>Економија и мали и средни претпријатија</p> <ul style="list-style-type: none"> • Приватниот сектор има добра соработка со општината; • Редовен пласман на производи на домашен и странски пазар; <p>Земјоделство и рурален развој</p> <ul style="list-style-type: none"> • Најголемиот дел од земјоделското земјиште е прва и втора класа (најплодно) погодно за раноградинарство и овоштарство; • Целата територија на општината лежи на вода (наводнување со бунари); <p>Образование</p> <ul style="list-style-type: none"> • Високо мотивиран кадар во училиштата; • Интензивно спроведување на слободни активности за мотивација на децата; <p>Животна средина</p> <ul style="list-style-type: none"> • Реактивирање на јавното комунално претпријатие за собирање на смет; <p>Локална самоуправа</p> <ul style="list-style-type: none"> • Од месец април 2010 година општината е влезена во втора фаза на децентрализација; • Општината започна со оданочување на имот во општината; 	<p>Географски и демографски карактеристики</p> <p>Недоволно искористени природни ресурси (особено по течението на реките кои минуваат низ општината);</p> <ul style="list-style-type: none"> • Несоодветни речни корита од кои водата често се излева и предизвикува поплави; • Голем процент на невработеност – 70%; <p>Урбанизам и инфраструктура</p> <ul style="list-style-type: none"> • За поголемиот дел од општината (80%) не постои детален урбанистички план; • Патна инфраструктура е во многу лоша состојба – пречка во привлекување на инвеститори; • Стари електрични инсталации и далноводи и нередовно напојување со електрична енергија што ја нарушува работата на производните и преработувачки капацитети и предизвикува загуби кај приватниот сектор; • Ниско поставени далноводи на електрична енергија (често се случуваат несреќи); • 90% од територијата на општината нема покриеност со фекална канализација; • Само три села од општината имаат водоводна инсталација; • Поголемиот дел од водоводната мрежа е поставена со азбесни цевки; <p>Економија и мали и средни претпријатија</p> <ul style="list-style-type: none"> • Не постои регионална соработка меѓу МСП; • Високо ниво на сива економија (голем број на нерегистрирани бизниси и фирмите не издаваат фактури); • Не постои на совет на стопанственици • Не постои на софтвер за евиденција на МСП; • Неинформираност за тековните расположиви фондови за поддршка на МСП; <p>Земјоделство и рурален развој</p> <ul style="list-style-type: none"> • 90 % од земјоделските активности се нелегални (без регистрирани и евидентирани земјоделски бизниси и нерешени имотно-правни односи); • Лоши природни патишта до земјоделските парцели (тоа создава проблем со пласманот и транспортот на земјоделските производи); • Не постои електрификација до земјоделските парцели (проблем со наводнување-наводнувањето со пумпи на нафта е многу скапо); <p>Образование</p>

	<ul style="list-style-type: none"> • Стари училишни згради (со азбесни покриви, стари електрични, водоводни и комунални инсталации, нерегулирано греење); • Бројот на учениците го надминува капацитетот на училиштата; <p>Туризам</p> <ul style="list-style-type: none"> • Досега не постојат никакви активности за развој на туризам (рурален, алтернативен); <p>Животна средина</p> <ul style="list-style-type: none"> • На територија на општината се наоѓа депонијата Дрисла; • Големо фекално загадување заради непостоење на фекална канализација во општината; • Нерегуларно приклучување на фекални канализации во канали за отпадни води;
МОЖНОСТИ	ЗАКАНИ
<ul style="list-style-type: none"> • Формирање на здруженија и бизнис асоцијации; • Можност за користење на отворените ЕУ фондови (ФП 7, ЦИП); • Можности од инвестирање од страна на иселениците; • Искористување на ИПАРД и ИПА - предпристапните ЕУ фондови; • Промоција за кооперантски односи со преработувачкиот сектор и примарните земјоделски производители; • Промоција на производство за познат купувач; • Подигање на јавна свест за евидентирање на земјоделските активности; • Можности за користење на финансиска поддршка на земјоделството и руралниот развој; • Можности за развој на рурален туризам; 	<ul style="list-style-type: none"> • Не постојат банки на територијата на општината; • Неповолни кредитни линии; • ДДВ на репроматеријали - комплицирана и непотребна процедура со враќање на ДДВ-то; • Сложена процедура за добивање на документи за работа; • Сложена и комплицирана процедура за добивање на градежни дозволи; • Не постои соработка со централната власт; • Несоодветни законски регулативи во приватниот сектор за набавка на семенски материјал-не постоење на контрола на земјоделските аптеки-каков материјал продаваат; • Не функционирање и непостоење на соодветни инспекторати за видови и квалитет на семенски материјали; • Не постоење на закон за обезштетување на оштетените земјоделци од некавалитетен семенски материјал; • Несоодветни царински прописи за увоз и извоз на производи и репро-материјали; • Неконтролиран увоз на ефтина роба (од Кина);

3.2. Главни заклучоци од SWOT анализата на општина Студеничани

Од сите податоци и мислења кои се сумирани и презентирани во SWOT анализата на економските и конкурентните состојби на општината, може да се изнесат неколку заклучоци:

1. Општината Студеничани е општина со претежно младо население што е една од компаративните предности за развој, ако се земе предвид фактот дека поголемиот број на рурални општини во Македонија имаат претежно население на возраст од 45 години па натаму;

2. За да може да се зборува за создавање на клима за развој на општината и пораст на економијата, неопходно е да се овозможат базичните услови – транспортна, комунална и енергетска инфраструктура, што е основен предуслов за инвестирање било од домашен или од странски капитал;
3. Образовната инфраструктура на општина Студеничани е доста неповолна и затоа е потребно да се вложат дополнителни напори за да се подобри образовната структура во општината;
4. Економски, општината Студеничани не е развиена иако бројот на деловните субјекти постојано расте. Но, сепак оваа општина спаѓа во руралните општини така што најголемиот приход населението го добива од земјоделството. Од останатите индустриски гранки најважни се трговијата и градежништвото;
5. Поради самиот рурален карактер на општината нормално е најголемиот дел од населението се вработени во земјоделството како вработени односно индивидуални земјоделски стопанства. Според тоа ако се направи една споредба на населението, да се земе дека работното население ги опфаќа старосните граница од 20-65 тогаш од вкупното работоспособно население преку 60% од населението е вработено во индивидуалните земјоделски стопанства;
6. И покрај руралниот карактер на општината, досега не е направено ништо за промоција на рурален туризам преку истакнување на етничките и традиционалните вредности во вид на ракотворби и угостителство со автентичен амбиент и национална домашна кујна, како и промоција на културното наследство. А всушност токму ова е областа каде, во вакви постоечки услови, лежи најголемиот потенцијал за развој, од една страна и ангажирање т.е. вработување на најголемиот дел од невработеното население – жените Албанки, од друга страна. Исто така ова е областа каде жената Албанка може да биде ангажирана и економски активна со запазување на традицијата и етничките обичаи;
7. Како една од предностите во SWOT анализата е наведена солидна соработка на бизнис секторот со локалната самоуправа. Надлежните вработените во локалната самоуправа треба да се охрабрат постојано да го подобруваат нивото на квалитетот на услугите кои ги нудат за населението. Локалната самоуправа треба да помогне во имплементирање на активните мерки за вработување особено кај маргинализираните групи. Понатаму локалната самоуправа треба да донесе детален урбанистички план. На тој начин ќе се олесни развојот на бизнисите и ќе се овозможи на бизнис секторот пристап до кредитни линии па дури и промоција на приватно-јавно партнерство;
8. Голем дел од постоечките бизниси се пелегални со што се оневозможува да се искористат можностите кои ги нудат инвеститорите. Тоа од една страна, но од друга страна треба да се работи на развивање на свеста кај локалното население дека законска обврска е да се придонесува во економијата и да се

почитуваат законите (плаќање даноци, придонеси, фирмарини, даноци на имот итн.);

9. Слаба страна е неинформираноста на населението за можностите кои ги нудат банките преку кредитите. Потребно е банкарскиот сектор да спроведе поактивни мерки со цел анимирање и на оваа популација. Исто така локалната самоуправа треба да настојува да ги искористи можностите кои ги нудат донаторите. На тој начин ќе придонесе кон враќање на довербата во донаторите од страна на локалното население, а со самото тоа и ќе се овозможи придобивка на ниво на целата општина;

3.3. SWOT Анализа на општина Теарце

Табела бр.19 - SWOT анализа на општина Теарце

ПРЕДНОСТИ – Јаки страни	СЛАБОСТИ – Слаби страни
<p>Географски и демографски карактеристики</p> <ul style="list-style-type: none"> • Природни ресурси (шуми, пасишта, обработливо земјиште, планини, реки); • Поволна географска местоположба на општината и добра гео-сообраќајна поврзаност (регионален пат Р-405); • Општина Теарце располага со младо работоспособно население, кое има желба за работа (84,2%); • Квалификувана работна сила и високо стручни кадри (со ВСС-389, магистри 10 и доктори на науки – 2) што преставува над републичкиот просек; <p>Земјоделство и рурален развој</p> <ul style="list-style-type: none"> • Препознатлив сточарски брендови (Шарско јагне и биено сирење); • Развој на сточарство во планинските делови од општината со богат сточен фонд – говеда, овци и свињи; • Производство на познати земјоделски производи “тетовско гравче“ и “тетовско јаболко“; • Голем број на одгледувачи на мед; <p>Локална власт</p> <ul style="list-style-type: none"> • Добро опремена и организирана локална администрација; • Квалитетни услуги од областа на урбанизмот - брзо издавање на градежни дозволи; <p>Невладин сектор</p> <ul style="list-style-type: none"> • Мултиетничка општина, здруженија на граѓани и невладини организации, подготвени за соработка со други општини во РМ и регионот; 	<p>Географски и демографски карактеристики</p> <ul style="list-style-type: none"> • Висока стапка на невработеност (62,3%) • 84.2% невработена млада популација од 15 до 24 години старост; <p>Урбанизам и инфраструктура</p> <ul style="list-style-type: none"> • Недоволно развиена инфраструктура во општината (стара локална патна мрежа, нема фекална и атмосферска канализација, стара водоводна мрежа); <p>Извори на финансирање</p> <ul style="list-style-type: none"> • Во општината не постојат експозитури на банки и штедилници, • Присуство на домашни и странски фондации и финансиски институции; • Незаинтересираност на инвеститорите (печалбари - иселеници од општината); • Нема домашни и странски директни инвеститори; <p>Економија и МСП</p> <ul style="list-style-type: none"> • Нема здруженија и асоцијации на бизниси; • Непостоење на кластери; • Нерегистрирани фирми; • Фирмите не издаваат фактури; • Недостасуваат капацитети за преработка на примарни земјоделски производи;
МОЖНОСТИ	ЗАКАНИ
<ul style="list-style-type: none"> • Отворање експозитури на банки, штедилници и фондови; 	<ul style="list-style-type: none"> • Одолговлекување на прием на РМ во ЕУ и неможност за искористување на структурните

<ul style="list-style-type: none"> • Искористување на странски инвестиции; • ЕУ предпристапни и отворени фондови; • Фондови на нашите иселеници и др; • Формирање на здруженија и бизнис асоцијации; • Центар за информации и поддршка на бизниси; • Брендирање на производи; • Формирање на општински кредитни фондови за развој на приватниот сектор; • Поефективна и ефикасна локална самоуправа за искористување на буџетот во економски развој; • Партнерства помеѓу приватниот и јавниот сектор; • Поголемо искористување на природните ресурси (водниот потенцијал, извори на минерална вода во општината); • Развој на туризам; 	<p>фондови на ЕУ;</p> <ul style="list-style-type: none"> • Давање концесии од страна на државните институции на надворешни концесонери – давање концесии на сточари од друга општина; • Неусогласување на локалната со националната стратегија за економски развој; • Лоша кредитна политика; • Неповолни банкарски услови (хипотеки и високи каматни стапки); • Демотивирање на потенцијални инвеститори од премногу сложената и долга процедура на процесот; • Нелојална конкуренција; • Нелегален увоз на стоки; • Нелегални бизниси и развој на сива економија;
--------------------------------------------------------------------------------------------------------------------------------------------------------------------------------------------------------------------------------------------------------------------------------------------------------------------------------------------------------------------------------------------------------------------------------------------------------------------------------------------------------------------------------------------------------------------------------------------------------------------------------------------------------------------------------------------------------------------------------------------------	---------------------------------------------------------------------------------------------------------------------------------------------------------------------------------------------------------------------------------------------------------------------------------------------------------------------------------------------------------------------------------------------------------------------------------------------------------------------------------------------------------------------------------------------------------------------------------------------------------------------------------------------------

3.4. Главни заклучоци од економската анализа на општина Теарце

Од сите податоци и мислења кои се сумирани и презентирани во SWOT анализата на економските и конкурентните состојби на општината, може да се донесат неколку заклучоци:

1. Конкурентната географска положба на општината Теарце има важни предности, а во исто време и можности за економски развој. Во непосредна близина е „коридорот 8”, а низ општината поминува и регионалниот пат до Косово – Р-405. Голем процент од територијата на општината ја зафаќа Шар Планина, како голем потенцијал за развој на планинскиот туризам. Во Република Македонија и пошироко познати се а недоволно промовирани географските производи: шарско јагне, шарски кашкавал и биено сирење;
2. Општина Теарце традиционално е аграрна општина, каде земјоделците и сточарите не се здружени, немаат доволно познавање за новите технологии и стандарди, со недоволно развиено аграрно производство и пласман на нивните производи;
3. Општината не ќе може, во подолг рок, успешно економски да се развива без привлекување на директни странски и домашни инвестиции, а особено општината Теарце треба да се насочи кон привлекување на инвестициите од иселениците од овој крај, кои ги има многу;
4. Општина Теарце, како мала општина има можност за кратко време да изгради ефективна и ефикасна локална власт, која единствено ќе создава поволна околина за успех на бизнисите и намалување на невработеноста;

5. Една од заканите која произлезе од СВОТ анализата е непостоење на усогласеност на централната со локална стратегија за економски развој. Потребно е да се усогласи таа стратегија од една страна, а од друга страна општината да превземе низа активности со кои би се подобриле услугите за нејзините жители. Неопходно е општината да даде најпрво поддршка на развојот на локалните бизниси со што би се зајакнала економијата. Концесиите кои сега се даваат на другите општини не се насочат кон општина Теарце. Да се постигне ефикасна и ефективна локална самоуправа во служба на бизнисот, преку програми за скратување на времетраењето за издавање на дозволи, воведување на едно-шалтерски систем, обука и доопремување на локалната власт;
6. Потребно е да се создадат конкурентни услови за инвестирање, преку стимулативни фискални мерки за претприемачи и бизниси. Ова е директна локална фискална мерка за поттикнување на претприемништвото и зголемување на нови директни инвестиции и поттикнување на вработувањето. Предвидено е дизајнирање на програма за одредени даночни ослободувања во однос на локалниот буџет за бизниси со квалитетен развој, кои отвораат можност за директни нови вработувања;
7. Како и во општина Студеничани, така и во општина Теарце, туризмот воопшто не е развиен, особено руралниот туризам кој би овозможил вработување на жената Албанка и истовремено зачувување на етничките и традиционални вредности;

VI. СОЦИЈАЛНА АНАЛИЗА НА МАРГИНАЛИЗИРАНИ ГРУПИ ВО РУРАЛНИ СРЕДИНИ

1. Маргинализирани групи во рурални средини

Руралните средини со себе носат одредени специфики кои ги карактеризираат според образовната структура на населението, традиционалните вредности, отуѓеноста на средината, оддалеченоста од урбаните заедници и слабиот проток на информации и добра.

Пристапот кон групите кои егзистираат во руралните средини е многу важен поради социјализацијата и постигнувањето на степенот на културолошки развој. Со оглед на фактот дека вообичаено руралните заедници асоцираат на маргинализација на опшествените придобивки и минимизирање на урбаните вредности потребен е сериозен пристап кон оваа проблематика бидејќи последиците можат да бидат далекусежни и неповратни во еден подолг временски период, оставајќи трага врз обичниот човек, неговото семејство, како и врз динамиката и квалитетот на секојдневието и редовните работни обврски.

2. Образовна структура на населението

Образовната структура на населението секако е еден од најважните фактори во однесувањето на поединците во маргинализираните групи во руралните заедници. Во овие средини образованието е претежно ниско или средно, со исклучителни примери, кога одредени поединци завршуваат и високо образование. Сепак останува забелешката дека многу мал процент од оние кои завршуваат високо образование се враќаат во руралната заедница, околу 2%. Тоа се претежно лица кои имаат семеен бизнис или кои се вклучени во одредени работни задачи во самата општина. Ова одсуство на враќање во руралната средина, многу повеќе е предиспонирано од неможноста да се снајдат во урбаните делови одколку од желбата и перспективноста во руралната средина. Попрецизно кажано, многу малку ги врзуваат традиционалните вредности, семејните односи и природната средина, што најповеќе се должи на смалените можности за напредок и амбициите кои со себе ги носи модерниот начин на живот.

Многу поголем е бројот на оние поединци кои имаат завршено средно образование во локалното училиште, додека многу помал е бројот на оние кои завршиле средно училиште во некоја урбана средина, што пред се се должи на финансиските можности на родителите, како и на перцепцијата дека тоа можеби би довело до посоодветно образование, со позитивни социјални ефекти врз развојот на поединецот. Вообичаено, со одредени исклучоци, доколку при постоење на локално средно училиште, поединецот се запише во друго средно училиште во некоја урбана средина, шансите да продолжи во високо образовен циклус се повеќе од 90%. Тука пред се се претпоставува и подобрата материјална положба, но и желбата за напредок и поголеми амбиции на поединецот.

Семејната традиција на намалено образование исто така има влијание во одлуката на родителите да не ги охрабруваат своите деца за понатапошно образование. Во таквите средини претежно се размислува како да се постигне некаков социјален семеен мир со ресурсите со кои управува поширокото семејство, односно, доколку се занимава со земјоделие, тоа да биде во рамките на предвидениот минимум, доколку пак се занимаваат со производство на традиционални производи, тоа да биде пред се за локалниот пазар, без ни малку да се размислува за користење на некои современи алатки за промовирање и продажба на традиционалните ракотворби. Значајно е да се напомене дека оваа состојба во последниве неколку години се менува со придвижување кон современите начини на промоција, но засега тоа е незначително и минимално.

Искусвата од некои држави како Ирска и Турција укажуваат на потребата од приближување на образовните процеси кон руралните средини во прво време, за подоцна да може да се одговори на зголемената побарувачка и резултатите од промотивните мерки. Во осумдесеттите години од минатиот век овие две држави беа меѓу најнеразвиените во Европа. Сегашните искуства потврдуваат дека Ирска е една од најразвиените држави во ЕУ, а Турција полека прераснува во регионална сила на два континенти и три цивилизации.

Овој пример недвосмислено укажува на оправданоста на оваа мерка во промоцијата на руралната средина и социјализацијата на месното население.

3. Традиционални вредности

Негувањето на традиционалните вредности е специфично за руралните средини, особено во поодалечените места од урбаните делови на државата.

Во три села од Шарпланинскиот регион: Бозовце, Вејце и Теарце беше спроведено истражување преку анкетирање на вкупно 1200 испитаници, од кои 75% жени и 25% мажи на возраст од 25-35 години, 35-45 години и 45-55 години (по 400 испитаници од секоја возрастна категорија), (1000 од албанска националност и 200 од македонска).

Анкетираните лица одговорија на 5 прашања:

1. Дали би стапиле во брак според традиционалните или модерните обичаи?
2. Дали би ја заобиколиле традицијата доколку тоа е спротивно на вашите лични желби и верувања?
3. Дали традицијата е тесно поврзана со религиските верувања?
4. Дали би се отселиле од родното место поради руралниот карактер на средината?
5. Традиционални или модерни вредности?

Според резултатите од спроведената анкета⁸ може да се добие една генерална оценка дека традицијата полека но сигурно го губи својот здив пред модерните предизвици, дури и во руралните средини за кои постои генерално размислување дека тешко се справува со традиционалните догми. Желбата за осовременување на овие средини е многу поголема одколку што тоа се манифестира во секојдневието. Евидентна е потребата од осовременување на просторот со модерни содржини, бидејќи руралниот карактер

⁸ Табеларен приказ на прашањата со одговорите по возраст се дадени во делот на Анекси од овој документ, како Анекс 2

недвосмислено ги одвраќа младите луѓе од помислата да го населуваат руралниот простор и понатаму, иако е тоа нивното родно место, што упатува на уште поголема тежина на проблемот. Анкетата укажа и на јасна желба на одвојување на традицијата од сопствените потреби и желби, особено во генерациска смисла како и ослободување од традиционалните догми. Во однос на религијата се покажа дека тоа станува прашање на лично убедување, не така строго поврзано со традиција што не отстапува премногу од европските согледувања.

4. Отуѓеност на средината

Отуѓеноста на средината е многу субјективен фактор и тешко се детектира, но влече корени од затвореноста во семејството, половата дискриминација која е честа појава во руралните средини, хиерархиската поставеност во семејството според возраста, инцестните појави кои тешко се пријавуваат и докажуваат, наследните заболувања кои не ретко се кријат, како и менталните заболувања, кои се прифаќаат како срам за семејството и најчесто не се пријавуваат, а со тоа не се ни третираат соодветно.

Во руралните средини половата дискриминација е многу присутна, а се манифестира со поделба на семејните обврски на машки (работа во поле, тешка физичка работа, градежни работи итн.) и женски (одгледување на децата, грижа за семејството преку готвење, перење итн.). Но се почесто е појавата жената да учествува во земјоделските работи на семејството, без за тоа да биде посебно платена. Вообичаено и неретко се случува женските членови во семејството да немаат завршено ниту основно образование, па дури и да работат и други тешки физички работи. Машките членови од семејството почесто се здобиваат со основно и средно образование, па дури и високо образование, но вообичаено само еден од целото семејство, многу поретко двајца и повеќе членови. Поради ова се зголемува несигурноста кај поединецот, особено во женскиот дел од популацијата, неможноста да се отворат одредени перспективи во општеството, без разлика што се работи за рурална средина, а со тоа се зголемува и отуѓеноста и намалена социјализација.

Се намалува заинтересираноста за социјализација и дружење, а се зголемува процентот на скриено дружење или таканаречена скриена социјализација, што е многу интересно како појава. Имено, кај женската популација се јавува потребата од дружење далеку од јавноста, односно групирање во определен дел од денот на претходно договорени места, каде нема да бидат видени и во период кога се сигурни дека машкиот дел од семејството ги извршува работните обврски надвор од кругот на семејната куќа. Во тие пригоди, кои неретко траат и до еден час се случува да запалат цигара, да испијат чај, па дури и да конзумираат алкохол. Ова се практикува скоро во секоја прилика која ќе им се укаже, а за тоа многу ретко, практично никогаш не дознава машкиот дел од семејството.

Како резултат на отуѓеноста се појавуваат и договорените брачни заедници, кои вообичаено ги склучуваат најстарите членови на семејството, без одобрување на директно инволвираните страни, односно младата и младоженецот. Ова доведува до поголема затвореност во себе, намалена комуникација и намалена социјализација, како на машкиот, така и на женскиот дел од семејството. Ваквите појави често завршуваат со семејни недоразбирања, но не и со раскинување на брачната заедница токму поради претпоставениот срам од средината и презирот кој би го доживеале доколку се случи тоа.

Појавата на одредени заболувања во семејството, без разлика дали се работи за наследни или стекнати заболувања е во 90% од случаите проследено со непријавување и криење на вистинската причина поради срам од околината.

Стегнатите ментални заболувања се често причина за потсмев на семејството, па дури и до избегнување да се склучуваат бракови со членови на тоа семејство, од страв и неинформираност за состојбата, која можеби и не е толку страшна и непроменлива.

Заболувањата вообичаено се кријат од заедницата, а со тоа се намалува можноста од соодветен третман, навремена реакција и одредено објаснување дека состојбата со заболениот е променлива и има можност за целосно излекување. Кон потребите за појаснување на оваа состојба важно е да се напомене дека руралната средина како таква многу ретко е обслужена со некоја институција која би им била секојдневно на дофат за одреден совет, мислење или консултација со што би се намалила затвореноста во кругот на семејството и можноста отворено да се зборува за здравствените проблеми, како во семејството така и во опкружувањето.

Во руралните заедници најчест вид на забава се кафеанските средби, кои се добар предзнак за социјализација, но и лимитиран начин на дружба без вистински културен карактер со тенденција да прерасне во порок. Ваквиот начин на социјализација е карактеристичен за машкиот дел од популацијата.

5. Оддалеченост од урбаните заедници

Оддалеченоста од урбаните заедници секако игра големо влијание во социјализацијата на населението. Тоа влијание е забележително во временскиот период на надоаѓање на модерните трендови во сите сфери на животот, намалената можност од социјална дружба поради оддалеченоста на атрактивни содржини и локации, физичката дистанца која неминовно доведува до проблеми при превозот, дополнително време за патување и намалени можности за мобилност во секое време од денот и вечерта.

Познато е дека повеќето културни содржини се одвиваат во урбаните средини, најповеќе поради комерцијализација на настаните и поради поголемата фреквенција на луѓе, а со тоа и можноста од зголемена промоција. Исто така, поголемиот дел од забавни содржини се одвиваат во урбаните средини. Ваквата позиционираност доведува до намалување на можноста овие содржини да дојдат до маргинализираните групи во руралните подрачја, а со тоа и зголемување на потребите од културни содржини во помалите и неразвиени подрачја.

Физичката оддалеченост само дополнително го усложнува проблемот. Со тоа се јавува и поголема потреба од дополнителни материјални средства кои би се потрошиле за патување до урбаните средини и дополнително потрошено време. Овие фактори се многу отежнувачки за жителите од руралните средини, па затоа тие не ретко не се во можност да бидат присутни на културно-забавни случувања, па дури и доколку не постојат финансиски проблеми во средина од која потекнуваат. Едноставно, далечината е сосема доволна за да чувствуваат одбивност кон долги патувања за да пристигнат на местото.

Вообичаено, оддалечените места се тешко пристапни за моторни возила, патиштата се или стари и руинирани, или воопшто не постојат, или се премногу тесни и опасни за сообраќај. Во Република Македонија реален е проблемот на пристап до руралните места со моторно возило, особено деловите кои гравитираат кон планинските. Во одредени

делови од годината, особено во зимскиот период (ноември-март) неретко се случува планинските села да бидат целосно одцепени од останатиот дел на државата со многу тежок или без пристап до ваквите рурални средини. Ситуацијата понекогаш е до толку лоша што и пристапот на амбулантните коли е оневозможен.

Како резултат на лошата инфраструктура неминовно се случува јавниот превоз да не е на соодветно ниво, односно да нема доволно автобуси во текот на денот или да нема воопшто јавен превоз во текот на вечерните часови. Во најруралните подрачја има само едно јавно превозно средство во денот кое тргнува кон урбаните средини, но постојат и места каде воопшто и не се обезбедени со јавен превоз, па жителите мораат да пешачат и по неколку километри за да дојдат до јавен превоз.

Поради овие фактори оддалеченоста на руралните средини е можеби најдрастична причина за намалена социјализација на маргинализираните групи. За потребите на оваа анализа се спроведе анкета во три села од Шарпланинскиот регион: Бозовце, Вејце и Теарце со пет прашања на вкупно 1200 испитаници, од кои 75% жени и 25% мажи на возраст од 25-35 години, 35-45 години и 45-55 години (по 400 испитаници од секоја возрастна категорија), (1000 од албанска националност и 200 од македонска):

1. Дали почесто би одеде во кино доколку има соодветен јавен превоз?
2. Колку сте задоволни од јавниот превоз од и до вашето место на живеење?
3. Дали финансиските трошоци за пат ви претставуваат проблем за дружење?
4. Дали би се отселиле од родното место отсуство на културно-забавни содржини?
5. Колку пати во период од еден месец патувате во урбана средина?

Од анкетата може да се извлече еден општ заклучок според кој помладите генерации имаат вистинска потреба од поактивно дружење доколку постојат можности за тоа, како и дека не би одбиле присуство на културно-забавно случување доколку е блиску до местото на живеење и доколку далечината и начинот на патување не претставуваат поголем проблем.⁹

6. Слаб проток на информации

Овој фактор е мошне интересен за обсервација, бидејќи некои тенденции се променети во само неколку години, што се должи пред се на глобализацијата и перспективите кои таа ги влече со себе.

„Пред петнаесет години моравме да седиме дома за да чекаме телефонски повик од пријателот, како вовед во некакво дружење, сега, немаме потреба да чекаме дома“.

Напредокот на технологијата, глобализација на комуникациите, интернет портали за дружење, намалени трошоци на комуникација, намалени дистанци помеѓу нациите и религиите, полова еднаквост, човекови права се дел од причините кои неминовно делуваат на зголемен проток на информации и добра, поради кои се бришат реалните физички дистанци во просторот, а се зголемува реалната и виртуелната комуникација помеѓу луѓето.

⁹ Табеларен приказ на прашањата со одговорите по возраст се дадени во делот на Анекси од овој документ, како Анекс 2

Големиот технолошко-информативен развој, намалување на цените на комуникациите, намалувањето на цените на персоналните и мобилните компјутери и зголемениот пристап до комуникациите неминовно доведува до полесен пристап до информации. Поради ваквата промена во последните петнаесет години, овој фактор се повеќе станува незначителен и маргинален.

За потребите на овој документ е направена анкета во три села од Шарпланинскиот регион: Бозовце, Вејце и Теарце, на вкупно 1200 испитаници, од кои 75% жени и 25% мажи на возраст од 25-35 години, 35-45 години и 45-55 години (по 400 испитаници од секоја возрастна категорија), (1000 од албанска националност и 200 од македонска). Анкетираните лица одговорија на 5 прашања.

1. Дали користите мобилен телефон?
2. Дали знаете какви информации може да добиете преку интернет?
3. Дали користите социјални интернет мрежи?
4. Дали знаете што е тоа „интернет пребарувач“?
5. Дали купувате преку интернет?

Анкетата покажа дека состојбата е значително подобрена во однос на ваквите виртуелни придвижувања и од тој аспект руралната област во Република Македонија не отстапува од светските тенденции на влез на информатичкото општество во домовите и зголемена фреквенција во комуникациите.¹⁰

¹⁰ Табеларен приказ на прашањата со одговорите по возраст се дадени во делот на Анекси од овој документ, како Анекс 2

VII. АНАЛИЗА НА АЛТЕРНАТИВИ ЗА ЕКОНОМСКА ВКЛУЧЕНОСТ НА ЖЕНИТЕ АЛБАНКИ

Стратегијата за долгорочно решавање на проблемот на невработеноста кај жената Албанка се темели на анализа на случај во две рурални општини - Студеничани и Теарце. Податоците за анализата за можности за економската вклученост на жената Албанка се добиени на работилници оддржани во двете општини на кои присуствуваа повеќе од 100 жени Албанки од 10 населени места. Информациите кои ги добивме од двете општини се сосема идентични и затоа овој дел од документот се однесува истовремено на двете општини.

При дефинирање на анализата во предвид се земени реалните потреби на жените Албанки од двете општини, нивните способности и можности за економска вклученост во семејството и општината како и запазување на вредностите на традицијата и етничката припадност.

Анализата на можности за економската вклученост на жената Албанка содржи:

1. SWOT анализа на карактеристиките на жените Албанки од општините Студеничани и Теарце;
2. Алтернативи за вработување / самовработување на жената Албанка и нивна компаративна анализа;
3. Компаративна анализа на формата на регистрирање;
4. Динамичен план на активности за реализација на препораките од Анализата;

1. SWOT анализа на карактеристиките на жените албанки од општините Студеничани и Теарце

Табела бр. 20 - SWOT анализа на карактеристиките на жените албанки од општините Студеничани и Теарце

ПРЕДНОСТИ – Јаки страни	СЛАБОСТИ – Слаби страни
<ul style="list-style-type: none"> • Подготвени за промени; • Прифаќаат новини; • Голема подготвеност за совладување на нови знаења; • Жените (од сите возрасти) знаат да изработуваат ракотворби со традиционални-етно вредности - плетат, везат, шијат (ткаењето не е застапено) и да подготвуваат традиционална храна; • Подготвени се своите ракотворби да ги адаптираат на потребите на пазарот; • Се поголем е бројот на млади жени кои завршуваат средно и високо образование; • Сите жени имаат залихи на ракотворби (кои можат да се искористат како обртен капитал, без директни финансиски 	<ul style="list-style-type: none"> • Голем степен на невработеност кај жените Албанки (до 80 %); • Низок степен на образование и едуцираност; • Некои од жените Албанки се присилени да ја носат традиционалната облека; • Одреден број на жени се мажат со изборот на семејството; • Непознавање на деловното опкружување на пазарот; • Непознавање на пазарни законитости на понуда и побарувачка; • Целосно непознавање за легални форми на функционирање на дејност (регистрација на претпријатие или здружение); • Непознавање на законски одредби за легално функционирање на фирма (фискална каса,

<ul style="list-style-type: none"> вложувања на почетокот); Дел од повозрасните жени се подготвени да го пренесат знаењето на помладите; 	<ul style="list-style-type: none"> фактури); Недоверба кон финансиски институции (особено користење на кредит како почетен капитал за отварање и започнување на бизнис); Немаат капитал кој би бил влог за основање на фирма; Недоверба кон локалната и националната власт; Дел од нив се ангажирани во семејните земјоделски активности без финансиска надокнада за работата; Финансиски се зависни од машките членови на семејството;
МОЖНОСТИ	ЗАКАНИ
<ul style="list-style-type: none"> Користење на национални и меѓународни фондови за поддршка на рурален развој; Користење на ЕУ предпристапните фондови - ИПА; Настапување како организиран легален субјект; Пласман на производи надвор од границите на државата преку иселеници; 	<ul style="list-style-type: none"> Слаба соработка со единиците на локалната самоуправа; Недостаток на финансии за реализација на поставените активности;

Од извршената анализа на терен преку интервјуа и разговори со жените Албанки во двете општини може да се дефинираат заеднички карактеристики од кои дел се компаративни предности а дел се слабости.

Слабости и можности

Како дел од слабостите и во исто време можности за предлагање на алтернативи за нивно ангажирање, согледани се следните заклучоци:

1. Жените Албанки најчесто се ангажирани само како домаќинки. Некои од нив присилно ја носат традиционалната облека. Одреден број на жени се мажат со изборот на семејството;
2. Не придонесуваат во семејниот буџет и финансиски се зависни од машките членови на семејството (иако дел од нив се ангажирани во извршување на понекогаш и тешки физички работи, во земјоделските семејни активности - не добиваат парична надокнада);
3. Постарото население – жени се со ниско образование. Младите девојки ги менуваат традиционалните вредности и се борат да заземат позиција на жена која учествува во одлучувањето во семејството и која ќе биде образована и самостојна;
4. Не им е познат заедничкиот настап на пазарот преку легална, организирана форма која всушност во многу работи ќе го олесни нивното функционирање, од една страна и ќе овозможи користење на домашни и меѓународни фондови за финансиска поддршка од друга страна;

5. Немаат никакво познавање за законски одредби за легално функционирање на фирма – некои од нив не знаат што е регистрација на претпријатие и што е фискална каса или фактура;
6. Работат во погрешни бои - најчесто бледо кафеава и драп - бои кои воопшто не се атрактивни на пазарот. Но кај жените Албанки од двете општини постои подготвеност своите производи да ги адаптираат на потребите на побарувачката на пазарот (светли и силни бои како розова, зелена, жолта);
7. Нивната економска состојба не може да овозможи почетен капитал на претпријатието, но проблемот можат да го решат преку продажба на производите – ракотворби - кои во моментот ги имаат изработени и кои им се на залиха;
8. За да се постигне менаџирање со легално правно лице, што е услов за оддржливост на оваа иницијатива и долгорочно решавање на проблемот со невработеноста, неопходно е да поминат серија на обуки кои од повеќе аспекти ќе ги зајакнат нивните менаџерски способности и ќе овозможат во извесен временски период да се осамостојат во раководењето и управувањето на своите интереси и финансии; Во оваа состојба во која сега се наоѓаат жените Албанки од двете општини во однос на знаењето кое го имаат околу водење на фирма или здружение, апсолутно не може да се зборува за самостојно менаџирање со правен субјект.

Компаративни предности

Како дел од компаративните предности на кои подоцна и е заснована оваа стратегија за вработување, може да се идентификуваат следните заклучоци:

1. Жените знаат да изработуваат ракотворби со игла - миленциња, манжетни за ракави, цвеќе, поентлес, плетени ќошиња за постелнина. Шијат и везат димии, шалвари, кошули со етнички дезени. Ткаењето не е застапено;
2. Она во кое особено се истакнуваат жените Албанки се вештините на изработка на ракотворби со традиционални - етно вредности. Друга алтернатива е и подготовка на традиционална храна. (Од разговор со дел од жените, се покажа дека некои од нив (вдовици) целото семејство материјално го обезбедувале и овозможувале образование на децата, токму преку изработка на ракотворби со етнички обележја);
3. Дел од повозрасните жени целосно се подготвени, преку соодветни форми на обуки и тренинзи во опремени за тоа работилници, да го пренесат знаењето на помладите генерации (вклучувајќи го ткаењето и изработката на јамболии, што е речиси заборавено);

2. Алтернативи за вработување / самовработување на жената Албанка и нивна компаративна анализа

Од анализата на пазарот на трудот на национално ниво како и од SWOT анализите на општините и SWOT анализата на карактеристиките на жените Албанки направени од интервјуа со нив на терен, може да се заклучи дека класичните и конвенционални модели на вработување кои се спроведуваат преку Агнетијата за вработување не ја третираат оваа целна група на невработени лица – жени Албанки од етничко малцинство – што е потврдено и со високата стапка на невработеност.

Од податоците кои се добиени од работилниците со жените Албанки а согласно нивната образовна состојба и реални можности за економска вклученост во семејството и општината, може да се дефинираат три области односно алтернативи за вработување односно самовработување:

1. Изработка на ракотворби со традиционални, етно обележја

Оваа алтернатива подразбира занаетчиски вештини за изработка на ракотворби со традиционални-етно обележја кои би се пласирале на пазарот преку развиен систем на маркетинг по принцип на косигнација и промоција и негување на културните вредности со опфаќање на сите заинтересирани субјекти од дефинираната целна група;

2. Угостителски услуги во автентичен етно амбиент и традиционална кујна

Областа на угостителски услуги како алтернатива би овозможила понуда на традиционална кујна во автентичен етно амбиент, со побарување на голем влог на почетокот на процесот, истовремено проследен со споредни услови пресудни за успех и одржливост и со ограничен опфат на лица од целната група;

3. Земјоделство како семејна активност

Третата дефинирана алтернатива е областа на земјоделството но исклучиво како семејна активност каде доминантен фактор е мажот и каде жената се јавува како извршител на понекогаш и тешки физички работи, со земјоделски активности кои се стихийни и без предходен маркетинг план, комуникациски вештини или канали на дистрибуција и кој пласман е сезонски во зависност од земјоделското производство;

Елементи и критериуми засновани на концептот на бизнис план беа искористени за да може да се направи анализа и да се рангираат алтернативите. При тоа се има во предвид дека рангирањето е направено според познатите елементи и критериуми. Од овој концепт во добар дел се согледуваат и дополнителните елементи кои треба во иднина да бидат дел од некој друг проект, а кои поконцизно се дадени на крајот од овој документ во делот на препораките за имплементација.

Критериуми:

1. Општи параметри на алтернативата

Цели, Мисија, Визија и клуч за успех;

2. Сопственост

Правен статус и сопственичка структура, локација, просторен капацитет и опременост, клучни способности на менаџерскиот тим;

3. Почетни трошоци

4. Што се продава – Опис на производи

Опис на производите, компетативна споредба, продажна литература / брошури, извор, технологија, идни производи;

5. Анализа на пазарот

Анализа на пазарот, стратегија и имплементација, анализа на конкуренција;

6. Маркетинг стратегија

Стратегија на цени, стратегија на промоција, стратегија на дистрибуција, стратегија на комуникација со стејкхолдерите;

7. Продажна стратегија

Проекции на продажба, маркетинг план, менаџмент;

8. Финансиски план

Важни претпоставки, клучни финансиски индикатори, анализа на рентабилност;

9. Организациона структура

Менаџерски тим, план на персонал;

Табела бр.21 - Табеларен приказ на Компаративна анализа на алтернативите за вработување на жената Албанка

Алтернатива 1 Изработка на ракотворби	Алтернатива 2 Угостителски услуги	Алтернатива 3 Земјоделство
<p>Општи параметри</p> <p>1. Подготвени се да се соочат со предизвикот на управување со бизнис; подготвени се за промени и совладување на нови знаења;</p> <p>Сопственост</p> <p>2. Може да се регистрираат како здружение на граѓани, како фирма или да регистрираат занаетчиска дејност;</p> <p>3. Може да опфати неограничен број на жени;</p> <p>4. На почетокот не е потребна просторна опременост – може да работат дома;</p> <p>Почетни трошоци</p> <p>5. Ако се регистрираат како здружение на граѓани, не мора да покажат оснивачки влог;</p> <p>6. Не е потребен почетен капитал – може да се користат залихите кои ги имаат дома;</p>	<p>Општи параметри</p> <p>1. Не се сигурни дека можат да се соочат со управување со угостителски објект и да раководат со него;</p> <p>Сопственост</p> <p>2. Мораат да регистрираат угостителска дејност со воведен НАССР систем за здрава храна;</p> <p>3. Се работи за ограничен број на вклучени жени Албанки;</p> <p>4. Неопходен е просторен капацитет со целосна опременост според националните стандарди за здрава храна; не можат да работат дома;</p> <p>Почетни трошоци</p> <p>5. Мора да имаат оснивачки влог;</p> <p>6. Неопходен е почетен капитал за угостителски објект со НАССР систем;</p> <p>Опис на производот</p>	<p>Општи параметри</p> <p>1. Земјоделството не е област на делување која ја прифаќаат со ентузијазам – тоа е нешто кое мора да го работат;</p> <p>Сопственост</p> <p>2. Ако семејниот бизнис се регистрира легално, според традицијата, тоа се случува на име на машките членови на семејството (на чие име е сопственоста на земјоделското земјиште). Може да се регистрираат како Индивидуален Земјоделец – ИЗ, да се евидентираат, или ДООЕЛ, ДОО и т.н.;</p> <p>3. Се работи за ограничен број на вклучени жени Албанки;</p> <p>4. Не е потребен деловен простор; Неопходена е опременост со земјоделска и приклучна механизација;</p> <p>Почетни трошоци</p> <p>5. Мора да имаат оснивачки влог;</p>

<p>Опис на производот 7. Жените знаат да изработуваат се што е наречено ракотворба уште од мали нозе; 8. Производите може да се продаваат неограничени од време и простор; немаат рок на траење;</p> <p>Анализа на пазар 9. Дел од нив имаат искуство со продажба на ракотворбите на пазар; 10. Домашен и меѓународен пазар;</p> <p>Маркетинг стратегија 10. За маркетинг стратегија со рекламен материјал средства можат да се добијат од национални и меѓународни фондови и ИПА;</p> <p>Клучни способности на менаџерскиот тим 11. Потребно е формирање на менаџерски тим од жени Албанки и неопходно е јакнење на нивните капацитети;</p> <p>Извори на финансирање 12. Може да користат национални и меѓународни фондови за поддршка како и ИПА средства;</p>	<p>7. Жените знаат да готват традиционални јадења и на тоа се учат од детска возраст; 8. Пласирањето на производите е ограничено со време и простор; производите се со краток рок на траење;</p> <p>Анализа на пазар 9. Немаат искуство со подготовка на храна во комерцијални цели; 10. Локален пазар;</p> <p>Маркетинг стратегија 10. Маркетингот и рекламниот материјал вклучувајќи и медиумско покривање мора да биде финансирано од сопствени извори;</p> <p>Клучни способности на менаџерскиот тим 11. Жените нема да управуваат со фирмата; Се работи за семејни бизниси и управувањето и менаџирањето е право на машките глави во семејството;</p> <p>Извори на финансирање 12. Може да користат ИПАРД средства со предходно обезбедено 100% учество за реализација;</p>	<p>6. Потребен е почетен капитал;</p> <p>Опис на производот 7. Дел од жените се ангажирани во земјоделството ако тоа е семеен бизнис; 8. Производите се прехранбени, сезонски и со ограничен рок на траење;</p> <p>Анализа на пазар 9. Никогаш не добиваат парична надокнада за својата работа во семејниот земјоделски бизнис и остануваат зависни од машките членови на семејството; 10. Локален, реионален и национален пазар;</p> <p>Маркетинг стратегија 10. Никогаш не работат со маркетинг план и немаат предходно разработен канал на дистрибуција;</p> <p>Клучни способности на менаџерскиот тим 11. Жените нема да управуваат со фирмата; Се работи за семејни бизниси и управувањето и менаџирањето е право на машките глави во семејството;</p> <p>Извори на финансирање 12. Може да користат национални фондови и ИПАРД со со предходно обезбедено 100% учество за реализација;</p>
---------------------------------------------------------------------------------------------------------------------------------------------------------------------------------------------------------------------------------------------------------------------------------------------------------------------------------------------------------------------------------------------------------------------------------------------------------------------------------------------------------------------------------------------------------------------------------------------------------------------------------------------------------------------------------------------------------------------------------------------------------------------------------------------------------------------------------	--------------------------------------------------------------------------------------------------------------------------------------------------------------------------------------------------------------------------------------------------------------------------------------------------------------------------------------------------------------------------------------------------------------------------------------------------------------------------------------------------------------------------------------------------------------------------------------------------------------------------------------------------------------------------------------------------------------------------------------------------------------------------------------------------------------------------------------	-----------------------------------------------------------------------------------------------------------------------------------------------------------------------------------------------------------------------------------------------------------------------------------------------------------------------------------------------------------------------------------------------------------------------------------------------------------------------------------------------------------------------------------------------------------------------------------------------------------------------------------------------------------------------------------------------------------------------------------------------------------------------------------------------------------------------------------------------------------------------------------------------------------------------------------------------------------------

Двете општини се рурални општини во кои претежно се остваруваат земјоделски активности. Жените, доколку се вклучени во земјоделските активности, остануваат невработени и финансиски се зависни од останатите членови на потесното семејство.

Доколку се работи за угостителска дејност во автентичен стил и подготвување на традиционална храна, неопходен е голем почетен капитал за целосно опремување на угостителски објект со воведен HACCP систем. Ваквиот тип на активности најчесто се семејни бизниси кај оние семејства кои веќе имаат долгогодишно искуство во угостителство и кое можеби е семејна традиција. Угостителството е поврзано и со други околности кои се многу значајни за успешна работа: местоположба, одалеченост од патишта, останати туристички атракции во близина. Оваа форма на дејност не е најсоодветна и од причини што би опфатила многу мал и ограничен број на жени.

Од друга страна пак жените располагаат со вештини за рачна изработка со кои можат да придонесат во семејниот буџет, како и во подобрување на општата благо-состојба во општината: не мора да ги напуштаат домовите и натаму можат да се грижат за семејството и да ги остваруваат семејните обврски на домаќинка, можат да ги продаваат залихите на почеток од активноста, не е потребен почетен капитал, не се ограничени со простор и време а истовремено можат да се организираат во здружена форма и заеднички да настапуваат на пазарот, да користат финансиска поддршка од национални и меѓународни фондови.

Табела бр.22 – Споредба на трите предложени алтернативи според критериумите зансовани на концептот на Бизнис план

Ред. Бр.	АЛТЕРНАТИВА	Алтернатива 1 Изработка на ракотворби	Алтернатива 2 Угостителски услуги	Алтернатива 3 Земјоделство
	КРИТЕРИУМ			
1	Општи параметри	5	3	2
2	Сопственост	5	2	2
3	Почетни трошоци	5	1	1
4	Опис на производот	5	3	2
5	Анализа на пазар	4	2	3
6	Маркетинг стратегија	4	2	1
7	Клучни способности на менаџерскиот тим	2	1	1
8	Извори на финансирање	5	2	3
Вкупно:		35	16	15

Легенда:

- 1 - Незадоволително;
- 2 - Доволно;
- 3 – Добро;
- 4 – Многу добро;
- 5 – Одлично;

Компаративната анализа покажа дека најдобра од наведените области за економско ангажирање на жената Албанка е изработка на ракотворби со национални етно – вредности, како алтернативен начин на промоција на вработување и самовработување.

3. Компаративна анализа на формата на регистрирање

Аналитички дефинирана алтернатива за економска вклученост на жената Албанка е изработка на ракотворби со национални етно – вредности.

Следува компаративна анализа за формата на регистрирање на правен субјект.

Табела бр.22 - Табеларен приказ на компаративна анализа на формата на регистрирање

Здружение на граѓани – НВО	Трговска / комерцијална фирма ДООЕЛ
1. Не е потребен оснивачки влог 2. Потребно е Собрание од минимум 5 лица со можност за неограничен број на членови 3. Одлучувањето би било заедничко, со делење на обврските и одговорноста, со што се добива чувство на еднаквост во однос на правата и обврските; 4. Сите средства кои влегуваат во здружението се наменски без прикажување на профит, поделени меѓу членовите според договор за косигнација, со одделен, предходно договорен процент за функционирање на здружението; 5. Во рамките на здружението можат да работат неограничен бр на жени со договор за дело, со исти права и можности; 6. Здружението може да аплицира за средства во националните програми за рурален развој и за предпристапните фондови за четвртата ИПА компонента, како и за други фондови од меѓународни донатори;	1. Потребен е оснивачки влог од минимум 307.500 денари (кои жените Албанки во двете општини објективно го немаат) 2. Регистрацијата на правното лице (занаетска фирма) би била на 1 лице минимум со можност за вработување на лица со обврски кон државата; 3. Одлучувањето и обврските паѓаат на едно лице; 4. Правното лице покажува профит; 5. Одговорноста и одлучувањето е централизирано, со можност за работа на жени со договор за дело но не со исти права и одговорност како и директорот или основачот на претпријатието; 6. Претпријатието може да аплицира на ИПАРД со предходно обезбедени средства за реализација на проектот;

Анализата покажа дека најсоодветна форма на легално организирано делување на жените Албанки е граѓанско здружение, која форма би имала предност пред регистрирање на фирма односно правно лице согласно Законот за трговски друштва на РМ. Со ваквиот начин на организирање ќе се постигне голема (неограничена) вклученост на сите заинтересирани жени – Албанки, заеднички настап, еднаква вклученост и подеднаква поделба на одговорноста како и можност и создавање на услови за долгорочно опстојување преку самофинансирање, но и користење на национални и меѓународни фондови за поддршка на руралниот развој, како и средства од ИПА Инструментот.

4. Динамичен план на активности за реализација на препораките од анализата

Во предговорот на овој документ беше споменато дека оваа Стратегија е само дел од проект финансиран од УСАИД МЛГА за вработување и самовработување на жените Албанки во општините Студеничани и Теарце каде е спроведена анализа на случај и добиени информации за дефинирање на Стратегијата. Истовремено проектот предвидува и пилот фаза со примена на препораките од Стратегијата за долгорочно решавање на проблемот со невработеноста на жената Албанка.

4.1.Регистрирање на Здружение на жени Албанки

Дел од жените Албанки од двете општини имаат искуство во пласирање на ракотворби и финансиски прилив од нив. Но овие примери се поединечни, времени и неорганизирани. Формирањето на здружение¹¹, како легална форма на функционирање на активностите на жените Албанки ќе овозможи организиран настап и истовремено закрила од нелегално и спорадично функционирање.

Преку здружението би се застапувале интересите на жените пред владини и невладини организации, би се изнаоѓале пазари и контакти со странски купувачи, стимулирање како и насочување на интересот кај младите кон рачна изработка на традиционални производи. Исто така, преку здружението стручно би се усовршувала и образувала жената Албанка од рурална средина, во насока на унапредување на вештините за рачна изработка и тоа преку одржување на разни видови едукации, семинари, предавања, обуки, размена на искуства со жени од други општини како од внатрешноста на земјата, така и надвор од неа.

Здружението на жени ќе има за цел да ги штити економските, социјалните и културните интереси на своите членови, како и да работи на подобрување на условите на пазарното производство.

Преку регистрирање на Здружение на жени ќе се овозможи:

- Ангажирање на невработени жени Албанки од рурални средини во изработка на традиционални производи;
- Продолжување на традицијата преку зачувување на автентичноста на рачните изработки и промоција на традиционални и ново дизајнирани рачно изработени производи, а со тоа и на македонската култура;
- Социјализација на руралната жена преку вработување;
- Поттикнување на самовработувањето кај жената од руралната средина;
- Намалување на социјалната изолација на жената од руралната средина;
- Промоција на регионот со производи од рачна изработка;
- Поттик за развој на малото стопанство и туризмот во руралните средини;

Извор на финансирање:

УСАИД МЛГА

4.2.Отворање на заеднички продажен и изложбен простор

Основен пристап во реализација на активностите е поддршка и вмрежување на сите заинтересирани страни на локално ниво заради нивен заеднички настап и промоција на производите.

Општината, би била еден од можните извори која би можела да го даде својот придонес со отстапување на времено користење на објект во кој ќе биде сместено Здружението како и продажниот простор. За потребите на секојдневното работење на продажниот центар и за интензивирање на промотивните активности, неопходна е набавка на опрема како компјутер со печатач, и набавка на фото апарат, кој ќе се искористи и во подготовката на каталогот и другите промотивни материјали. Исто така општината би можела да издвои и симболична сума на финансиски средства со кои ќе се набави

¹¹ Предвидено е во секоја општина да се формира по едно здружение на граѓани

основната опрема за функционирање на просторот. Придонес би дале и сите членови на Здружението (рециклирана опрема како: маси, столици, полици за изложување на производите итн.).

Со иницирање на продажен центар, ќе се придонесе кон привлекување на поголем број на купувачи и заеднички настап на производителите. Продажниот простор би бил раководен од членовите на Здружението. Во истиот би се нашле производите кои ќе бидат изработени од жените. Секоја жена ќе потпише Договор за косигнација врз основа на кој ќе ги изложат производите. Ќе бидат дизајнирани унифицирани етикети за производите кои ќе бидат препознатливи за регионот. Подготовката на заеднички промотивен материјал ќе придонесе за заедничка промоција на традиционалните производи и привлекување на поголем број купувачи.

Согласно законските услови, ќе се дефинира правна рамка за обезбедување на изложување и продажба на неиндустриски и некласифицирани производи (договор за асигнација со производителите, обезбедување на соодветна правна документација од Министерство за финансии, Министерство за труд и социјална политика и Министерство за економија).

За потребите на продажниот центар ќе се набави фискален апарат. Во склоп на здружението во Централен регистар на РМ може да се регистрира подружница.

Можни извори на финансирање:

1. УСАИД;
2. Општините Студеничани и Теарце;
3. Агенцијата за финансиска поддршка на земјоделството и руралниот развој на Република Македонија (ИПАРД Агенција);
4. Министерство за земјоделство, шумарство и водостопанство на РМ, од Програмата за финансиска поддршка на земјоделството, средства за општите мерки;
5. ИПА средства од четврта компонента – развој на човечки ресурси – Програма за подобрување на условите за вработување на пазарот на трудот кај жените од етничките малцинства;
6. УНДП;
7. ФИОО-М;

4.3. Продажба, канали на дистрибуција и промоција на производите

Традиционалните производи ќе бидат наменети за домашниот и странскиот пазар.

Канали на дистрибуција на производите можат да бидат:

- Директната продажба преку продажниот центар во која би биле вклучени личности (еден вид на амбасадори на добра волја) кои умеат на адекватен начин да ги презентираат производите на потенцијалните купувачи, благодарение на нивното познавање на традицијата и начинот на изработка на производите;
- Изработка на веб страна за интернет промоција на производите и центарот за продажба. На веб страната ќе се смести електронска верзија од сите производи.

- Во тек на реализација на проектот, покрај информациите кои континуирано ќе бидат ажурирани, ќе се анализира и можноста да се отпочне со online продажба;
- Учество на саеми, продажба во туристички локалитети и во рамките на работилниците. Локалните традиционални производи организирано ќе се промовираат и на специјализираните настани за таа намена:
 - Чифте амам - Скопје;
 - Илинденски денови - Битола;
 - Илинденски денови – Крушево
 - Саемот на традиционални производи - Охрид;
 - Саемот на традиционални производи „Малешевијата на дланка“ во Берово;
 - Саем на општини;
 - За препознатливост на производите ќе се дизајнираат и испечатат етикети, со декларација на производот, цена и материјал;
 - Работворбите можат да бидат понудени во специјализирани галерии за производи од рачна изработка (Галеријата во Музејот на Мајка Тереза и.т.н.);
 - Подготовка на каталог на производи, со слика од производот, детален опис на материјалот, процесот на изработка и контакти. Каталогот ќе биде прв заеднички промотивен материјал за специфичните локални производи. Во него ќе бидат сликани и опишани специфичните производи, начинот на нивна изработка, како и контакти од локалните производители. Каталогот ќе биде испечатен во 250 примероци, во колор на квалитетна хартија;
 - Печатење на промотивен флаер за производите. За поголема промоција на центарот за продажба и традиционалните производи, ќе биде испечатен флаер во 2000 примероци, во колор, кој ќе биде дистрибуиран преку туристичките агенции, центрите за развој и другите институции;

Можни извори на финансирање:

Средства можат да бидат побарани од:

1. УСАИД;
2. Агенцијата за финансиска поддршка на земјоделството и руралниот развој на Република Македонија (ИПАРД Агенција);
3. Министерство за земјоделство, шумарство и водостопанство на РМ, од Програмата за финансиска поддршка на земјоделството, средства за општите мерки;
4. ИПА средства од четврта компонента – развој на човечки ресурси – Програма за подобрување на условите за вработување на пазарот на трудот кај жените од етничките малцинства;
5. УНДП;
6. ФИОО-М;

4.4.Обуки, тренинзи и работилници

Обуките предвидени за јакнење на капацитетите на жените Албанки, вклучени во процесот на промоција на самовработување преку изработка на работворби и занаетчиски вештини, можат да се поделат во четири категории:

а. Обуки за менаџирање со правното лице

- Менаџмент и управување со човечки ресурси;
- Вештини на комуникација;
- Изработка на проекти и управување со проектен циклус;
- Истражување на пазар;
- Маркетинг;
- Брендирање;
- Дизајн;
- Управување со финансии;
- Користење на ИТ и интернет;

б. Обуки за подобрување на занаетчиските вештините на изработка на ракотворби

- Креирање и изработка на сувенири со етно мотиви;
- Обновување и заживување на вештината на ткаење и изработка на јамболии;

ц. Обуки за трансфер на занење на помладите генерации (тренинг центар)

- Отварање и функционирање на тренинг центар за пренесување на знаење и вештини за изработка на ракотворби;

Работилниците ќе имаат практичен пристап и би биле реализирани од страна на локалните производители – жените членови на здружението.

д. Тренинг на тренери

- Јакнење на капацитети на професионалци и волонтери кои ќе работат со жени од малцинска припадност;

Можни извори на финансирање:

Средства можат да бидат побарани од:

1. УСАИД;
2. Агенцијата за финансиска поддршка на земјоделството и руралниот развој на Република Македонија (ИПАРД Агенција);
3. Министерство за земјоделство, шумарство и водостопанство на РМ, од Програмата за финансиска поддршка на земјоделството, средства за општите мерки;
4. ИПА средства од четврта компонента – развој на човечки ресурси – Програма за подобрување на условите за вработување на пазарот на трудот кај жените од етничките малцинства;
5. УНДП;

6. ФИОО-М;

5. Очекувани резултати од превземените активности

Серијата активности за имплементација на препораките од Стратегијата, ќе резултираат со:

- Воведување на нови активни мерки за самовработување на жената Албанка;
- Работен ангажман – времено вработување на жената Албанка преку занаетчиските дејности и изработка на ракотворби;
- Подобрвање на економската положба на жените Албанки кои ќе ги изработуваат традиционалните рачно изработени производи;
- Зголемена економска моќ на жената од руралната средина
- Промоција на производите на саеми и панаѓури;
- Афирмација, негување и продолжување на етно - културна традиција;
- Обучени млади жени со вештината на изработка на производи со традиционални – етно вредности;
- Намалување на сиромаштијата;
- Социјализација на жените од руралните средини;
- Создавање на придобивки за развој на рурален туризам;
- Можности за соработка со Агенцијата за вработување и искористување на нивните и други фондови за самовработување;
- Можност за формирање на комерцијално деловно - правно лице кое попрофесионално би ги извршувало кооперантските услуги за жените – занаетчиии;

VIII. ЗАКЛУЧОК И ОПШТИ ПРЕПОРАКИ

Анализите направени на национално ниво¹², покажаа дека постојните традиционални форми и облици на мерки во областа на вработувањето, кои се реализираат преку Агенцијата за вработување не можат ефикасно да ги задоволат потребите на жените од малцинските групи на пазарот на трудот бидејќи претежно се фокусирани на невработени лица со високо образование. Овие целни групи можат да бидат ефикасно третирани преку алтернативни служби за вработување и програми за обука кои се усогласени со нивните индивидуални потреби и способности и околностите во кои живеат, со сеопфатен пристап на антидискриминациски активности.

Развојот на човечките ресурси преку подобрување на квалитетот и квантитетот на човечкиот потенцијал, води кон зголемен број на вработувања и подобри работни места, повисок економски раст и зголемување на националната конкурентност на меѓународно ниво и тоа преку:

1. Интеграција на малцинските групи на пазарот на трудот;
2. Промоција на вработувања – привлекување и задржување на поголем број лица во работен однос;
3. Социјална инклузија – промоција на инклузивен пазар на труд;
4. Социјална интеграција на етничките заедници;
5. Вклопување на жените од малцинските заедници во активниот пазар на труд;
6. Подобрување на потенцијалот за работа кај жените од малцинските етнички групи;

Наведеното може да биде постигнато со:

1. Подобрување на знаењето, ставовите и вештините кај жените од малцинските групи;
2. Развој и испорака на специфични услуги за вработување;
3. Испорака на тренинзи согласно специфичните потреби на жените од малцинските групи;
4. Јакнење на капацитети на професионалци и волонтери кои работат со жените од етничките малцинства;

1. Како да се намалат негативните ризици?

Што би можеле да се превземе за да се намалат негативните ризици? Пред се, односот кон проблематиката, лоцирање на негативните трендови во маргинализираните групи, нивна навремена детекција и навремено превземање на мерки во правец на подобрување на социјалниот и културолошки развој во руралните заедници. При тоа би требало да се имаат во предвид одредени параметри како различноста на маргинализираните групи, што е тесно поврзано со традиционалните вредности и обичаи.

¹² Резултати од анализите направени за користење на средствата од ИПА инструментот, преку кои се дефинирани областите на интервенција од четвртата компонента за развој на човекови ресурси

Превземените мерки секогаш треба да бидат во согласност со реалната слика на теренот, претпоставена со системски анализи на состојбата и длабинска опсервација на потребите на целната група, со напомена, дека таа би можела да се разликува од претпоставените согледувања. Односно, без да се направи увид во самата маргинализирана група во урбаната заедница, не би смеело да се донесува заклучок, особено не од усните информации на локалното население. Комуникацијата и усното пренесување од локалното население може да биде само дел од опсервацијата за комплетирање на сликата кои само би ја согледале во претходниот период.

Аналогно на ова, од особено значење би била и хронологијата на некои настани од минатото, информации за историскиот развој на руралната заедница, односот помеѓу различните заедници, иницијативите за социјален развој во минатото, културните влијанија низ изминатите години, во еден подолг временски период и стандардите на живеење и очекувањата од идниот развој на руралната заедница.

2. Образованието како алатка

Трендот на вложување во образованието, зголемувањето на квалитетот на образованието, социјализацијата, менувањето на искуства и стекнувањето на пријателства е од големо значење во намалување на јазот помеѓу руралната и урбаната средина, без разлика на дистанцата. Во еден ваков процес, одалеченоста во километри би била безначајна, бидејќи обученоста на генерациите ќе биде на завидно ниво, а социјалниот развој длабока би ја променил руралната средина.

Образованието не подразбира исклучиво континуирано високо образование, туку пред се образование за стекнување способности во промоцијата на сопствените вредности и оживување на руралната средина преку обуки, тренинзи, работилници, занаетчиски средби и уметнички колонии.

3. Традиција, отуѓеност од средината и комуникација

Состојбата значително би се подобрила доколку институциите од социјално-здравствен карактер би им биле секојдневно достапни на жителите во руралната заедница, со што значително би се охрабриле да говорат за проблемите од таков карактер.

Отварањето на сали за проекција, културни домови, спортски центри, интернет локали значително би ја подобрила состојбата во оваа сфера. Поради традиционалните вредности и религиски влијанија постои можност за отварање на женски клубови, каде женската популација би се дружела непречено и континуирано.

4. Кои се придобивките?

Во руралните области секојдневието е поедноставно, поефтино, роприродно, но во руралната средина социјализацијата е потешка, луѓето се подложни на традиционалните вредности и религиозни догми, пороците се достапни до обичниот жител.

Ова се само некои од разликите кои недвосмислено ги опишуваат на наједноставен начин придобивките и недостатоците на руралната средина и маргиналните групи кои живеат во неа.

- Интернет промоција на традиционалните производи, веб портали, страници за сопствена промоција, страници за промоција на руралниот туризам, традиционалната храна, изворни производи и услуги кои се нудат;
- Планско производство на традиционални производи и можност за промоција на зимски и летен рурален туризам со мали измени во понудата на услугите и храната;
- Анализа на дополнителни вложувања: жичари, базени, сали за проекции, одгледување на автохтони раси и нивна продажба, оживување на минатото итн;
- Понуда на традицијата во форма на ракотворби, занаети кои се на изумирање, домашна и едноставна храна, автентичен амбиент и недопрени природни вредности. Со ваквата промоција руралната средина самата се промовира на „картата на случувања“;
- Инвестирање во пристапната инфраструктура, реставрација на старите градби и негување на преданијата и легендите во автентичен и разбирлив стил. Од ваквата промоција ќе биде привлечена уметничката јавност преку можност за организирање на литературни читања и сликарски колонии;
- Достапност до современите начини на комуникација, односно пристапност до интернет поврзување и мобилна телефонија. Со ова се отвораат можности да и во руралната средина постои избор на опции, помеѓу традицијата и едноставноста па се до глобалниот пристап и комуникациите;

5. Препораки за имплементација

Ред. Бр.	Активности	Резултати	Времетраење	Потребни ресурси	Индикатори	Извори на верификација	Ризици
1.	Регистрирање на Здружение на жени Албанки	Регистрирани две здруженија на граѓани (НВО)	1 месец	30.000 денари	1.Решенија од Централен регистар за регистрирање на здруженијата; 2.Број на зачленети жени Албанки во здружението;	1.Централен Регистар на РМ 2.Архива на регистрираните здруженија	1.Долга процедура условена од бавноста на институциите 2.Недоверба и слаб одзив на дел од жените Албанки;
2.	Отворање на продажен и изложбен простор со канцелариски и простор целосно опремен за модерна и редовна комуникација	Отворен заеднички продажен и изложбен простор со канцеларија	4 месеци	1.200.000 денари	Договор за изнајмување на просторот	Архива на здружението	1.Недостаток на финансии; 2.Незаинтересираност на општината да го поддржи процесот;
3.	Продажба и промоција на производите – изработка на маркетинг стратегија и имплементација	1.Изработена стратегија за маркетинг; 2.Воспоставени канали на дистрибуција во и надвор на земјата; 3.Изработен и дистрибуиран рекламен материјал; 4.Дефинирани начини на медиумска реклама;	8 месеци	1.200.000 денари	1.Стратегија за маркетинг; 2.Број на договори на косигнација; 3.Број на испечатен и дистрибуиран рекламен материјал; 4.Број на склучени договори со медиумски куќи;	Архива на здружението	1.Недостаток на финансии; 2.Нередовна и ненавремена наплата по договорите за косигнација;
4.	Спроведување на обуки и работилници	1.Обучен менаџерски тим; 2.Подобрени вештини за изработка на ракотворби; 3.Обучени професионалци и волонтери за работа со жените Албанки;	12 месеци	4.000.000 денари	1. Број на обучени жени од менаџерскиот тим; 2.Степен на подобро знаење; 3.Број на обучени професионалци и волонтери;	Архива на здружението	1. Недостаток на финансии; 2.Губење на интерес кај жените Албанки условени од компонентата време;
5.	Отварање и опремување на работилница за обуки – тренинг центар	1.Отворена и опремена работилница – тренингцентар; 2.Обучени млади лица;	12 месеци	5.000.000 денари	1.Договор за изнајмување на тренинг-центарот; 2.Број на обучени млади лица;	Архива на здружението	1. Недостаток на финансии; 2.Губење на интерес кај жените Албанки условени од компонентата време; 3.Недоверба и слаб одзив на дел од младите жени Албанки;

АНЕКСИ

Анекс 1

ПРЕГЛЕД НА ПРОИЗВОДИ, ТЕХНИКИ И МАТЕРИЈАЛИ

На работилниците со жените Албанки, беа дефинирани **производите** кои се изработуваат:

- Народна, традиционална носија на жените албанки - кафтани, димии, шалвари, кошули;
- Делови (украси) за гардероба: манжетни за ракави, јаки за блузи и кошули;
- Украси за маси и столови;
- Постелнина со етно мотиви;
- Модерна гардероба со етно мотиви;

Техники кои се користат при креирање на ракотворбите со етнички вредности се:

- Шиење;
- Везење (на машина и рачно);
- Плетење (со една, две или пет игли, поентлес);
- Кобминација на две од овие техники или на сите три;

Ткаењето како техника воопшто не е застапено во овој крај и речиси целосно е изгубено. Неколку повозрасни жени (на возраст меѓу 70 и 80 години) знаат да ткаат на разбој и би можеле да го пренесат знаењето на помладите генерации, но за сега кај младите жени нема интерес.

Материјали кои се користат се:

- Свила;
- Памук;
- Кадифе;
- Срма;
- Монистра;

Од првичните информации кои ги добивме, цените на наведените производи, во зависност од производот, техниката и материјалот се движат од 1.800 денари до 120.000 денари.



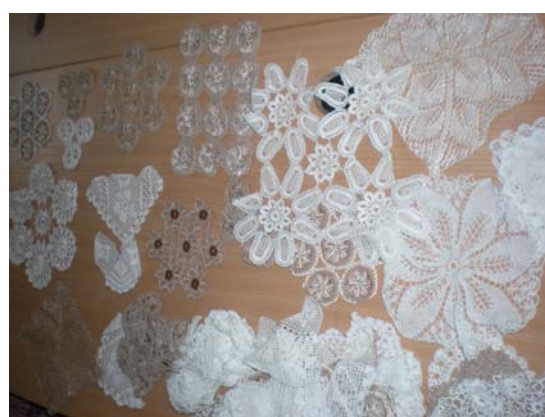
- Димии, најчесто се корисат како невестинска носија -



- Димии, кафтан и појас за димии -



- Дел од работилниците со жените Албанки во општините Студеничани и Теарце -



- Манжетни за ракави, јаки за кошули, скутала, блузи, украси... -

Анекс 2

СОЦИЈАЛНА АНАЛИЗА НА МАРГИНАЛИЗИРАНИ ГРУПИ ВО РУРАЛНИ СРЕДИНИ

1. МАРГИНАЛИЗИРАНИ ГРУПИ ВО РУРАЛНИ СРЕДИНИ

Руралните средини со себе носат одредени специфики кои ги карактеризираат според образовната структура на населението, традиционалните вредности, отуѓеноста на средината, оддалеченоста од урбаните заедници и слабиот проток на информации и добра.

Пристапот кон групите кои егзистираат во руралните средини е многу важен поради социјализацијата и постигнувањето на степенот на културолошки развој. Со оглед на фактот дека вообичаено руралните заедници асоцираат на маргинализација на опшествените придобивки и минимизирање на урбаните вредности потребен е сериозен пристап кон оваа проблематика бидејќи последиците можат да бидат далекусежни и неповратни во еден подолг временски период, оставајќи трага врз обичниот човек, неговото семејство, како и врз динамиката и квалитетот на секојдневието и редовните работни обврски.

Што би можеле да превземеме за да ги смалиме негативните ризици? Пред се, односот кон проблематиката, лоцирање на негативните трендови во маргинализираните групи, нивна навремена детекција и навремено превземање на мерки во правец на подобрување на социјалниот и културолошки развој во руралните заедници. При тоа би требало да се имаат во предвид одредени параметри како разликоста на маргинализираните групи, што е тесно поврзано со традиционалните вредности и обичаи. Превземените мерки секогаш треба да бидат во согласност со реалната слика на теренот, претпоставена со системски анализи на состојбата и длабинска опсервација на состојбата на терен, со напомена, дека таа би можела да се разликува од претпоставените согледувања. Односно, без да се направу увид во самата маргинализирана група во урбаната заедница, не би смееле да донесуваме заклучок, особено не од усните информации на локалното население. Комуникацијата и усното пренесување од локалното население може да биде само дел од опсервацијата за комплетирање на сликата кои само би ја согледале во претходниот период.

Аналогно на ова, од особено значење би ни била хронологијата на некои настани од минатото, информации за историскиот развој на руралната заедница, односот помеѓу различните заедници, иницијативите за социјален развој во минатото, културните влијанија низ изминатите години, во еден подолг временски период и стандардите на живеење и очекувањата од идниот развој на руралната заедница.

1.1. Образовна структура на населението

Образовната структура на населението секако е еден од најважните фактори во однесувањето на поединците во маргинализираните групи во руралните заедници. Во овие средини образованието е претежно ниско или средно, со исклучителни примери, кога одредени поединци завршуваат и високо образование. Сепак останува забелешката дека многу мал процент од оние кои завршуваат високо образование се враќаат во руралната заедница, околу 2%. Тоа се претежно лица кои имаат семеен бизнис или кои се вклучени во одредени работни задачи во самата општина. Ова одсуство на враќање во руралните заедници многу повеќе е предиспонирано од неможноста да се снајдат во

урбаните делови одколку од желбата и перспективноста во руралната средина. Попрецизно кажано, многу малку ги врзуваат традиционалните вредности, семејните односи и природната средина, што најповеќе се должи на смалените можности за напредок и амбициите кои со себе ги носи модерниот начин на живот.

Многу поголем е бројот на оние поединци кои имаат завршено средно образование во локалното училиште, додека многу помал е бројот на оние кои завршиле средно училиште во некоја урбана средина, што пред се се должи на финансиските можности на родителите, како и на перцепцијата дека тоа можеби би довело до посоодветно образование, со позитивни социјални ефекти врз развојот на поединецот. Вообичаено, со одредени исклучоци, доколку при постоење на локално средно училиште, поединецот се запише во друго средно училиште во некоја урбана средина, шансите да продолжи во високо образовен циклус се повеќе од 90%. Тука пред се се претпоставува и подобрата материјална положба, но и желбата за напредок и поголеми амбиции на поединецот.

Семејната традиција на намалено образование исто така има влијание во одлуката на родителите да не ги охрабруваат своите деца за понатапошно образование. Во таквите средини претежно се размислува како да се постигне некаков социјален семеен мир со ресурсите со кои управува поширокото семејство, односно, доколку се занимава со земјоделие, тоа да биде во рамките на предвидениот минимум, доколку пак се занимаваат со производство на традиционални производи, тоа да биде пред се за локалниот пазар, без ни малку да се размислува за користење на некои современи алатки за промовирање и продажба на традиционалните ракотворби. Значајно е да се напомене дека оваа состојба во последниве неколку години се менува со придвижување кон современите начини на промоција, но засега тоа е незначително и минимално.

1.1.2. Образованието како алатка

Доколку би се зголемило значењето на образовниот процес во промоцијата и продажбата на руралната средина, многу полесно би им се објаснило на родителите дека образованието е современа неопходност.

Трендот на вложување во образованието, зголемувањето на квалитетот на образованието, социјализацијата, менувањето на искуства и стекнувањето на пријателства е од големо значење во намалување на јазот помеѓу руралната и урбаната средина, без разлика на дистанцата. Во еден ваков процес, одалеченоста во километри би била безначајна, бидејќи обученоста на генерациите ќе биде завидно ниво, а социјалниот развој длабока би ја променил руралната средина.

1.1.3. Кои се придобивките?

- Интернет промоција на традиционалните производи, веб портали, страници за сопствена промоција, страници за промоција на руралниот туризам, традиционалната храна, изворни производи и услуги кои се нудат.
- Планско производство на традиционални производи и можност за промоција на зимски и летен рурален туризам со мали измени во понудата на услугите и храната.
- Анализа на дополнителни вложувања: жичари, базени, сали за проекции, одгледување на автохтони раси и нивна продажба, оживување на минатото итн.

Образованието не подразбира исклучиво континуирано високо образование, туку пред се образование за стекнување способности во промоцијата на сопствените вредности и оживување на руралната средина преку обуки, тренинзи, работилници, занаетчиски средби и уметнички колонии.

Искуствата од некои држави како Ирска и Турција укажуваат на потребата од приближување на образовните процеси кон руралните средини во прво време, за подоцна да може да се одговори на зголемената побарувачка и резултатите од промотивните мерки. Во осумдесеттите години од минатиот век овие две држави беа меѓу најнеразвиените во Европа. Сегашните искуства потврдуваат дека Ирска е една од најразвиените држави во ЕУ, а Турција полека прераснува во регионална сила на два континенти и три цивилизации.

Овој пример недвосмислено укажува на оправданоста на оваа мерка во промоцијата на руралната средина и социјализацијата на месното население.

1.2. Традиционални вредности

Негувањето на традиционалните вредности е специфично за руралните средини, особено во поодалечените места од урбаните делови на државата.

Според направеното истражување во три села од Шарпланинскиот регион: Бозовце, Вејце и Теарце во кое истражување беше спроведена анкета во која беа поставени пет прашања на вкупно 1200 испитаници, од кои 75% жени и 25% мажи на возраст од 25-35 години, 35-45 години и 45-55 години (по 400 испитаници од секоја возрасна категорија), (1000 од албанска националност и 200 од македонска), беа добиени следниве резултати.

Прашања:

1. Дали би стапиле во брак според традиционалните или модерните обичаи?

Обичаи	45-55 години	35-45 години	25-35 години
Традиционални	97%	90%	68%
Модерни	1%	7%	29%
Не знам	2%	3%	3%

2. Дали би ја заобиколиле традицијата доколку тоа е спротивно на вашите лични желби и верувања?

Одговор	45-55 години	35-45 години	25-35 години
Не	65%	67%	60%
Да	11%	15%	23%
Не знам	24%	18%	17%

3. Дали традицијата е тесно поврзана со религиските верувања?

Одговор	45-55 години	35-45 години	25-35 години
Да	92%	83%	72%
Не	1%	5%	11%
Не знам	7%	12%	17%

4. Дали би се отселиле од родното место поради руралниот карактер на средината?

Одговор	45-55 години	35-45 години	25-35 години
Да	56%	70%	87%
Не	39%	11%	3%
Не знам	5%	19%	10%

5. Традиционални или модерни вредности?

Одговор	45-55 години	35-45 години	25-35 години
Традиционални	72%	53%	33%
Модерни	21%	21%	53%
Не знам	7%	26%	14%

Според резултатите од горенаведената анкета може да се добие една генерална оценка дека традицијата полека но сигурно го губи својот здив пред модерните предизвици, дури и во руралните средини за кои постои генерално размислување дека тешко се справува со традиционалните догми. Најнеочекувани резултати се добија на 5тото прашање, според кое е евидентно дека желбата за осовременување на овие средини е многу поголема одколку што тоа се манифестира во секојдневието. На 4тото прашање е евидентна потребата од осовременување на просторот со модерни содржини, бидејќи руралниот карактер недвосмислено ги одвраќа младите луѓе од помислата да го населуваат руралниот простор и понатаму, иако е тоа нивното родно место, што упатува на уште поголема тежина на проблемот. На 2то прашање се забележува јасна желба на одволување на традицијата од сопствените потреби и желби, особено во генерациска смисла. И резултатите од 1то прашање се во правец на ослободување од традиционалните догми. 3тото прашање е повеќе производ на лично убедување и за тоа колку религијата е вметната во традицијата, а тоа не отстапува премногу од европските согледувања.

1.3. Отуѓеност на средината

Отуѓеноста на средината е многу субјективен фактор и тешко се детектира, но влече корени од затвореноста во семејството, половата дискриминација која е честа појава во руралните средини, хиерархиската поставеност во семејството според возраста, инцестните појави кои тешко се пријавуваат и докажуваат, наследните заболувања кои не ретко се кријат, како и менталните заболувања, кои се прифаќаат како срам за семејството и најчесто не се пријавуваат, а со тоа не се ни третираат соодветно.

Во руралните средини половата дискриминација е многу присутна, а се манифестира со поделба на семејните обврски на машки (работа во поле, тешка физичка работа, градежни работи итн.) и женски (одгледување на децата, грижа за семејството преку готвење, перење итн.). Вообичаено и неретко се случува женските членови во семејството да немаат завршено ниту основно образование, па дури и да работат тешки физички работи. Машките членови од семејството почесто се здобиваат со основно и

средно образование, па дури и високо образование, но само вообичаено само еден од целото семејство, многу поретко двајца и повеќе членови. Поради ова се зголемува несигурноста кај поединецот, особено во женскиот дел од популацијата, неможноста да се отворат одредени перспективи во општеството, без разлика што се работи за рурална средина, а со тоа се зголемува и отуѓеноста и намалена социјализација.

Се намалува заинтересираноста за социјализација и дружење, а се зголемува процентот на скриено дружење или таканаречена скриена социјализација, што е многу интересно како појава. Имено, кај женската популација се јавува потребата од дружење далеку од јавноста, односно групирање во определен дел од денот на претходно договорени места, каде нема да бидат видени и во период кога се сигурни дека машкиот дел од семејството ги извршува работните обврски надвор од кругот на семејната куќа. Во тие пригоди, кои неретко траат и до еден час се случува да запалат цигара, да испијат чај, па дури и да конзумираат алкохол. Ова се практикува скоро во секоја прилика која ќе им се укаже, а за тоа многу ретко, практично никогаш не дознава машкиот дел од семејството.

Како резултат на отуѓеноста се појавуваат и договорените брачни заедници, кои вообичаено ги склучуваат најстарите членови на семејството, без одобрување на директно инволвираните страни, односно младата и младоженецот. Ова доведува до поголема затвореност во себе, намалена комуникација и намалена социјализација, како на машкиот, така и на женскиот дел од семејството. Ваквите појави често завршуваат со семејни недоразбирања, но не и со раскинување на брачната заедница токму поради претпоставениот срам од средината и презирот кој би го доживеале доколку се случи тоа. Појавата на одредени заболувања во семејството, без разлика дали се работи за наследни или стекнати заболувања е во 90% од случаите проследено со непријавување и криење на вистинската причина поради срам од околината.

Стегнатите ментални заболувања се често причина за потсмев на семејството, па дури и до избегнување да се склучуваат бракови со членови на тоа семејство, од страв и неинформираност за состојбата, која можеби и не е толку страшна и непроменлива.

Заболувањата вообичаено се кријат од заедницата, а со тоа се намалува можноста од соодветен третман, навремена реакција и одредено објаснување дека состојбата со заболениот е променлива и има можност за целосно излекување. Кон потребите за појаснување на оваа состојба важно е да се напомене дека руралната средина како таква многу ретко е обслужена со некоја институција која би им била секојдневно на дофат за одреден совет, мислење или консултација со што би се намалила затвореноста во кругот на семејството и можноста отворено да се зборува за здравствените проблеми, како во семејството, така и во опкружувањето.

Состојбата значително би се подобрила доколку институциите од социјално-здравствен карактер би им биле секојдневно достапни на жителите во руралната заедница, со што значително би се охрабриле да говорат за проблемите од таков карактер.

Во руралните заедници најчест вид на забава се кафеанските средби, кои се добар предзнак за социјализација, но и лимитиран начин на дружба, без вистински културен карактер, со тенденција да прерасне во порок. Ваквиот начин на социјализација е карактеристичен за машкиот дел од популацијата.

Отварањето на сали за проекција, културни домови, спортски центри, интернет локали значително би ја подобрила состојбата во оваа сфера. Поради традиционалните вредности и религиски влијанија постои можност за отварање на женски клубови, каде женската популација би се дружела непречено и континуирано.

1.4. Оддалеченост од урбаните заедници

Оддалеченоста од урбаните заедници секако игра големо влијание во социјализацијата на населението. Тоа влијание е забележително во временскиот период на надоаѓање на модерните трендови во сите сфери на животот, намалената можност од социјална дружба поради одалеченоста на атрактивни содржини и локации, физичката дистанца која неминовно доведува до проблеми при превозот, дополнително време за патување и намалени можности за мобилност во секое време од денот и вечерта.

Познато е дека повеќето културни содржини се одвиваат во урбаните средини, најповеќе поради комерцијализација на настаните и поради поголемата фреквенција на луѓе, а со тоа и можноста од зголемена промоција. Исто така, поголемиот дел од забавни содржини се одвиваат во урбаните средини. Вквата позиционираност доведува до намалување на можноста овие содржини да дојдат до маргинализираните групи во руралните подрачја, а со тоа и зголемување на потребите од културни содржини во помалите и неразвиени подрачја.

Физичката оддалеченост само дополнително го усложнува проблемот. Со тоа се јавува и поголема потреба од дополнителни материјални средства кои би се потрошиле за патување до урбаните средини и дополнително потрошено време. Овие фактори се многу отежнувачки за жителите од руралните средини, па затоа тие не ретко не се во можност да бидат присутни на културно-забавни случувања, па дури и доколку не постојат финансиски проблеми во средина од која потекнуваат. Едноставно, далечината е сосема доволна за да чувствуваат одбивност кон долги патувања за да пристигнат на местото.

Вообичаено, оддалечените места се тешко пристапни за моторни возила, патиштата се или стари и руинирани, или воопшто не постојат, или се премногу тесни и опасни за сообраќај. Во Р. Македонија реален е проблемот на пристапни рурални места со моторно возило, особено деловите кои гравитираат кон планинските региони и големиот Шарпланински масив. Во одредени делови од годината, особено во зимскиот период (ноември-март) неретко се случува планинските села да бидат целосно одцепени од останатиот дел на државата, со многу тежок или без пристап до ваквите рурални средини. Ситуацијата понекогаш е до толку лоша што и пристапот на амбулантните коли е оневозможен.

Како резултат на лошата инфраструктура неминовно се случува и јавниот превоз да не е на соодветно ниво, односно да нема доволно автобуси во текот на денот или да нема воопшто јавен превоз во текот на вечерните часови. Во најруралните подрачја има само едно јавно превозно средство во денот кое тргнува кон урбаните средини, но постојат и места каде воопшто и не се обезбедени со јавен превоз, па жителите мораат да пешачат и по неколку километри за да дојдат до јавен превоз.

Поради овие фактори, оддалеченоста на руралните средини е можеби надрастична причина за намалена социјализација на маргинализираните групи. За потребите на оваа анализа направивме анкета во три села од Шарпланинскиот регион: Бозовце, Вејце и Теарце во кое истражување беше спроведена анкета во која беа поставени пет прашања на вкупно 1200 испитаници, од кои 75% жени и 25% мажи на возраст од 25-35 години, 35-45 години и 45-55 години (по 400 испитаници од секоја возрасна категорија), (1000 од албанска националност и 200 од македонска), беа добиени следниве резултати.

Прашања:

1. Дали почесто би оделе во кино доколку има соодветен јавен превоз?

Одговор	45-55 години	35-45 години	25-35 години
Да	23%	52%	81%
Не	71%	7%	11%
Не знам	6%	41%	8%

2. Колку сте задоволни од јавниот превоз од и до вашето место на живеење?

Одговор	45-55 години	35-45 години	25-35 години
Задоволен	69%	50%	12%
Незадоволен	11%	20%	81%
Не знам	20%	30%	7%

3. Дали финансиските трошоци за пат ви претставуваат проблем за дружење?

Одговор	45-55 години	35-45 години	25-35 години
Да	81%	89%	93%
Не	17%	9%	5%
Не знам	2%	2%	2%

4. Дали би се отселиле од родното место отсуство на културно-забавни содржини?

Одговор	45-55 години	35-45 години	25-35 години
Да	55%	70%	89%
Не	44%	15%	3%
Не знам	1%	15%	8%

5. Колку пати во период од еден месец патувате во урбана средина?

Одговор	45-55 години	35-45 години	25-35 години
2-3 пати	70%	53%	7%
4-6 пати	21%	22%	33%
Повеќе до 6 пати	9%	25%	60%

Од анкетата може да се извлече еден општ заклучок соиред кој помладите генерации имаат вистинска потреба од поактивно дружење доколку постојат можности за тоа, како и дека не би одбиле присуство на културно-забавно случување доколку е блиску до местото на живеење и доколку далечината и начинот на патување не претставуваат поголем проблем.

1.5. Слаб проток на информации

Овој фактор е мошне интересен за обсервација, бидејќи некои тенденции се променети во само неколку години, што се должи пред се на глобализацијата и перспективите кои таа ги влече со себе.

„Пред петнаесет години моравме да седиме дома за да чекаме телефонски повик од пријателот, како вовед во некакво дружење, сега, немаме потреба да чекаме дома“.

Напредокот на технологијата, глобализација на комуникациите, интернет портали за дружење, намалени трошоци на комуникација, намалени дистанци помеѓу нациите и религиите, полова еднаквост, човекови права се дел од причините кои неминовно делуваат на зголемен проток на информации и добра, поради кои се бришат реалните физички дистанци во просторот, а се зголемува реалната и виртуеланата комуникација помеѓу луѓето.

Големиот технолошко-информативен развој, намалување на цените на комуникациите, намалувањето на цените на персоналните и мобилните компјутери и зголемениот пристап до комуникациите неминовно доведува до полесен пристап до информации. Поради ваквата промена во последните петнаесет години, овој фактор се повеќе станува незначителен и маргинален.

За потребите на оваа студија е направена анкета во три села од Шарпланинскиот регион: Бозовце, Вејце и Теарце во кое истражување беше спроведена анкета во која беа поставени пет прашања на вкупно 1200 испитаници, од кои 75% жени и 25% мажи на возраст од 25-35 години, 35-45 години и 45-55 години (по 400 испитаници од секоја возрасна категорија), (1000 од албанска националност и 200 од македонска), беа добиени следниве резултати.

Прашања:

1. Дали користите мобилен телефон?

Одговор	45-55 години	35-45 години	25-35 години
Да	99%	100%	100%
Не	1%	%	%

2. Дали знаете какви информации може да добиете преку интернет?

Одговор	45-55 години	35-45 години	25-35 години
Да	21%	40%	46%
Не	70%	55%	51%
Не знам што е тоа	9%	5%	3%

3. Дали користите социјални интернет мрежи?

Одговор	45-55 години	35-45 години	25-35 години
Да	3%	89%	93%
Не	89%	9%	5%
Не знам што е тоа	8%	2%	2%

4. Дали знаете што е тоа „интернет пребарувач“?

Одговор	45-55 години	35-45 години	25-35 години
Да	17%	35%	43%
Не	83%	65%	57%

5. Дали купувате преку интернет?

Одговор	45-55 години	35-45 години	25-35 години
Да	1%	2%	3%
Не	77%	80%	77%
Не знам што е тоа	22%	18%	20%

Според анкетата може да бидеме сигурни дека состојбата е значително подобрена во однос на ваквите виртуелни придвижувања и од тој аспект руралната област во Република Македонија не отстапува од светските тенденции на влез на информатичкото општество во домовите и зголемена фреквенција во комуникациите.

2. БАЛАСТ И ПРИДОБИВКИ ВО РУРАЛНАТА СРЕДИНА

Во руралните области секојдневието е поедноставно, поефтино, по природно, но во руралната средина социјализацијата е потешка, луѓето се подложни на традиционалните вредности и религиозни догми, пороците се подостапни до обичниот жител.

Ова се само некои од разликите кои недвосмислено ги опишуваат на наједноставен начин придобивките и недостатоците на руралната средина и маргиналните групи кои живеат во неа.

2.1. Препораки и отворени можности

- Понуда на традицијата во форма на ракотворби, занаети кои се на изумирање, домашна и едноставна храна, автентичен амбиен и недопрени природни вредности. Со ваквата промоција руралната средина самата се промовира на „картата на случувања“.
- Инвестирање во пристапната инфраструктурата, реставрација на старите градби и негување на преданијата и легендите во автентичен и разбирлив стил. Од ваквата промоција ќе биде привлечена уметничката јавност преку можност за организирање на литературни читања и сликарски колонии.
- Достапност до современите начини на комуникација, односно пристапност до интернет поврзување и мобилна телефонија. Со ова се отвораат можности да и во руралната средина постои избор на опции, помеѓу традицијата и едноставноста па се до глобалниот пристап и комуникациите.

Анекс 3

ФИНАНСИСКА ПОДДРШКА НА ПРОЕКТИ ОД ОБЛАСТА НА РАСТИТЕЛНО И СТОЧАРСКО ПРОИЗВОДСТВО И ЗА РЕАЛИЗАЦИЈА НА ДЕЛ ОД ОПШТИТЕ МЕРКИ

1.1. Финансиска поддршка за научно-истражувачки и апликативни проекти од областа на растителното (вклучително тутунското) и сточарското производство и органското производство преку поддршка на изработката на предлог проекти и имплементација на проекти во следниве области:

- Овозможување на институционални услови (административни и во приватниот сектор) за имплементација на законските и подзаконски решенија според НПAA за 2010/2011 година особено за создавање услови и воведување на уредување пазарите на земјоделските производи според регулативите за ЦМО на ЕУ;
- Развој на подсектори со компаративни предности (особено градинарство, лозарство и овоштарство, алтернативни растителни култури, козарство и овчарство) преку подобрување на производните технологии за зголемување на продуктивноста и преку постбербените активности и маркетингот;
- Брендирање и заштита на географската посебност на најзначајните македонските сточарски производи со компаративна предност (бело и биено овчо и козјо сирење, мед и др.);
- Подобрување на вертикалната (кластерска) и хоризонтална организација на субјектите во растителното производство врз пазарна основа особено во насока на формирање на групи на производители во подсекторите на овошје и зеленчук по моделите на ЕУ;
- Користење на обновлива енергија, заштеда на потрошувачката и производство на енергија при земјоделско и сточарско производство, воведување на практики кои не ја загадуваат животната средина и зачувување на биодиверзитетот и биолошките посебности во Република Македонија; Можности и потенцијали за привлекување на директни странски инвестиции во македонскиот земјоделско-прехрамбен сектор во насока на идентификација на атрактивните растителни и сточарски подсектори, региони и микролокации со предлог потребни мерки/активности за зголемување на инвестициите;
- Подобрување на преносот на знаењето од науката до примарните производители;
- Подобрување на човечките ресурси во земјоделството;
- Поддршка на образовно-наставниот процес во средното и високо образование во делот на земјоделството и руралниот развој за подобрување на условите на работа, воведување на нови научни, истражувачки и показни содржини, и особено практична примена на наставните содржини во училишните економии;
- Развој на производството на семе и саден материјал во Република Македонија особено во однос на традиционалните производи со компаративна предност.

1.2. Воспоставување на показно-демонстративни органски села во Република Македонија - активности за поддршка на започнати проекти (од 2008 година) и нови иницијативи врз основа на доставен и одобрен план за реализација на органски села во Република Македонија.

1.3. Поддршка на поголемите организации на здружување на земјоделците во растително (вклучително тутунско), сточарско и органско производство, рибарство и

аквакултура. Поддршката е во насока на реализација на интересите на земјоделските производители, активности за подобрување на имплементација и популаризирање на политиките на владата и МЗШВ за реформи во секторот, зголемување на генералната конкурентност и приближување кон стандардите на ЗЗП на ЕУ;

1.4. Поддршка за организирање на национални манифестации за грозје и вино, житни, градинарски култури (пиперка, домати и други позначајни градинарски култури), овоштарство (јаболкото и/или други позначајни овошни култури), овчарство и козарство, пчеларство, земјоделска механизација, органско производство, рибарство и аквакултура со цел промоција, размена на позитивните искуства и склучување на деловни договори во земјоделското производство, постбербените активности и маркетингот на земјоделско-прехранбените производи (министерството не ја исклучува можноста за прифаќање на предлози за други подсектори кои се организираат по прв пат во 2010 година а кои не се споменати погоре доколку истите се соодветно образложени и оправдани). Манифестациите треба да се организирани во регионите кои се познати и карактеристични по производството на соодветниот производ. Предлозите треба да ги содржат најмалку следниве активности: изложба на производи, натпревар на производители во квалитет и приноси, научно-дебатни семинари, работилници и форуми за размена на позитивни искуства за подсекторите, и незадолжително но пожелно, културно-уметнички дел;

1.5. Учество на примарни земјоделски производители на значајни саемски манифестации во странство;

1.6. Поддршка за издавање на стручни материјали од областа на земјоделството и рибарството (едукативни, информативни, научни и пропагандни материјали) кои имаат за цел остварување на стратешките развојни цели на МЗШВ;

2. ПРИФАТЛИВИ ТРОШОЦИ И МАКСИМАЛЕН ИЗНОС НА ПОДДРШКАТА*

2.1. За точката 1.1. од овој јавен повик прифатливи трошоци се:

- за изработка на предлог проекти;
- прифатливи трошоци за ангажирање на експерти и трошоци за истражувања;
- за имплементација на проекти: прифатливи трошоци за инвестициони (капитални) вложувања за остварување на целите на проектот, а кои не се поддржуваат преку останатите програми на МЗШВ за поддршка на земјоделството и руралниот развој за 2010 година;

2.2. За точката 1.2. од овој јавен повик прифатливи трошоци се трошоци за изработка на предлог проекти и нивна имплементација одобрени во планот за поставување на органски;

2.3. За точката 1.3. од овој јавен повик прифатливи трошоци се

- трошоците за обуки, семинари, подготовка и печатење на материјали за промоција на имплементација на: подзаконските акти; на програмата за финансиска поддршка за 2010 година;

* Износот на финансиската поддршка е менлива категорија и заради тоа овде нема да биде презентираан за да се избегне забуна доколку во наредниот Јавен повик износот на сумата биде различен од сегашниот (прим. прев)

- трошоци за активности за поставување и одржување на системите за евиденција и регистрација на земјоделско земјиште, производители и производство;
- трошоци за членување во меѓународни организации; како и директна поддршка на организациите членки за поттикнување на здружувањето на земјоделците на пазарна основа;

- **За точката 1.4. од овој јавен повик прифатливи трошоци се** трошоци за саемски награди и признанија; подготовка, дизајн, печатење на брошури, флаери и друг пропаганден материјал; закуп на простор за одржување на манифестацијата;

- **За точката 1.5. од овој јавен повик прифатливи трошоци се** трошоци за учество на саемска манифестација како изложувач на примарни земјоделски производи, и тоа задолжително трошоците за закуп на изложбен простор, како и патни и трошоци за сместување;

- **За точката 1.6. од овој јавен повик прифатливи трошоци се** трошоци за подготовка, дизајн, и печатење на публикациите во максимален износ до 80.000,00 денари;

3. ПРАВО НА УЧЕСТВО

Право на учество на повикот имаат субјекти од областа на земјоделството, шумарството, водостопанството (земјоделски стопанства, здруженија на граѓани и фондации, јавни научни и образовна установи, или институции) и тоа за точките:

-Организациона форма:

- Здруженија на граѓани и фондации регистрирани согласно Законот за здруженија на граѓани и фондации (но не поголеми форми на здружување на земјоделците) 1.1, 1.2., 1.4., 1.5., 1.6.;
- Јавни научни установи и самостојни научни работници согласно Законот за научно истражувачка дејност 1.1, 1.6.;
- Образовна институција или установа која ги исполнува условите согласно Закон за високото образование, Закон за средното образование, Закон за стручното образование и обука, Закон за образование на возрасните 1.1, 1.6.;
- Правни лица регистрирани согласно Законот за трговски друштва (особено основани од здруженија) и Законот за задругите кои: извршуваат консултантски услуги, произведуваат примарни земјоделски производи, преработуваат земјоделски производ, предлог проекти 1.1., 1.2., 1.5.;
- Поголеми форми на здружување на земјоделците како здруженија на граѓани и фондации на национално, пошироко регионално, и под-секторско или кластерско ниво 1.3., 1.4.
- Партнерство помеѓу погоре споменатите организациони форми на корисници 1.1, 1.2., 1.4., 1.5., 1.6.

4. ИЗБОР И РЕАЛИЗАЦИЈА НА ПРОЕКТИТЕ

Изборот на понудените проекти ќе се изврши врз основа на евалуација на исполнување на следните критериуми:

Критериум	Бод
Резултатите се реални и апликативни, со брзи ефекти и насочени кон остварување на дефинираните стратешки цели за развој во Националната стратегија за земјоделство и рурален развој 2007-2013 година и на приоритети од Националната Програма за прилагодување кон законодавството на ЕУ (НПАА) за 2010 година	30
Поголемо директно и индиректно влијание на поголем број на субјекти во земјоделскиот сектор преку послободен пристап на добрата, односно услугите од проектот	20
Реализација на основа на здружување на повеќе регионални, гранкови, или подсекторски здруженија и јавно-приватно партнерство, или други форми на партнерство со поголем број на учесници	15
Поголема одржливост после реализацијата на поддршката од страна на МЗШВ	20
Поголемо сопствено или учество од други извори на финансирање	15

Прифатливи се понудите кои после евалуацијата од страна на МЗШВ ќе освојат повеќе од 50 бода.

Одобрената висина на поддршката за прифатливите трошоци зависи од проценката на МЗШВ за сложеноста на проектот, и следствено реалната потреба од декларираниот инпут и трошоци за негова реализација.

Реализацијата на поднесените проекти може да биде во фази во должина од повеќе од една година, но не повеќе од три. За повеќефазните проекти се поднесуваат одделни барања за финансиска поддршка секоја последователна година. Добиената поддршка за првата фаза не значи автоматско одобрување на проектот во следните фази.

За мерката 1.4, министерството кофинансира и координира само по еден национален промотивен настан во погоренаведените области, поради што се охрабруваат апликантите од ист подсектор за здружување со цел заедничка организација на настанот на национално ниво.

5. СОДРЖИНА И ДОСТАВУВАЊЕ НА ПОНУДИТЕ

Барањето од заинтересираните корисници треба да содржи пополнета “Пријава за финансирање на проекти од областа на растителното и сточарско производство и општите мерки од Програмата за финансиска поддршка во земјоделството за 2010 година”, со приложени следни документи:

1. Тековна состојба на апликантот од Централен регистар;
2. Изјава дека за иста намена и активности наведени во барањето не користел средства од друг орган на државна управа или други извори што би значело двојно финансирање на истите активности од различни извори;

3. Препораки или други докази за претходна имплементација или учество во успешно реализирани проекти и програми според точка III2 од Пријавата;
4. За апликантите правни лица: Потврда за евиденција во Единствениот регистер на земјоделски стопанства на МЗШВ (ако се занимават со примарно земјоделско производство); Доказ од Централен регистер дека не е поведена стечајна ликвидациона постапка, односно доказ дека не е поведена ликвидациона постапка за Здруженијата на граѓани; и доказ од УЈП за платени даноци и други јавни давачки;
5. Поголеми форми на здружување на земјоделците приложуваат и годишна програма за работа на организацијата за 2010 година со вклучени активности за кои се бара кофинансирање;
6. Апликантите по мерка 1.2. Воспоставување на показно-демонстративни органски села приложуваат и детален повеќегодишен план со активности за поставување на органски села;
7. Апликантите по мерка 1.5. пред исплатата на средствата треба да достават доказ за платени платени трошоци за кои поднесуваат барање;
8. Барањето се доставува во еден оригинален примерок заверен и потпишан од страна на одговорното лице на субјектот со електронска верзија од барањето во прилог;

Понудата може да се достави преку пошта на адреса:

Министерството за земјоделство, шумарство и водостопанство
ул.Јуриј Гагарин бр.15,
1000 Скопје“,

или со предавање во архивата на министерството секој работен ден 9.00 до 15.00 часот.

Понудата се доставува во еден оригинален примерок, заверен и потпишан од страна на одговорното лице на понудувачот во затворен плик на кој на предната страна во левиот горен агол пишува “Не отворај” за доделување на финансиска поддршка на проекти од областа на растително и сточарско производство и за реализација на дел од општите мерки.

Крајниот рок на доставување на понудата е најдоцна 20 дена од денот на објавување на јавниот повик вклучувајќи го и денот на објавувањето.

Барањата доставени пред и после предвидениот рок нема да бидат разгледувани.

Понудите кои нема да ги содржат бараните податоци и документи ќе се сметаат за некомплетни и нема да се разгледуваат.

Пријавата може да се подигне во подрачните единици на МЗШВ или на веб страната на министерството www.mzsv.gov.mk.

Тел. за информации: ++ 389 (0)2 3 134 477

Република Македонија
МИНИСТЕРСТВО ЗА ЗЕМЈОДЕЛСТВО,
ШУМАРСТВО И ВОДОСТОПАНСТВО

П Р И Ј А В А

за финансирање на проекти од областа на растителното и сточарско производство и општите мерки од Програмата за финансиска поддршка во земјоделството за 2010 година

I. ОПШТИ ПОДАТОЦИ ЗА ПРОЕКТОТ И АПЛИКАНТОТ

ВИД НА БАРАЊЕ - ПОДДРШКА ЗА (да се заокружи):

- 1.1. Научно - истражувачки и апликативни проекти
 - Изработка на предлог проекти
 - Имплементација на проекти
- 1.2. Показно-демонстративни органски села
- 1.3. Поголемите организации на здружување
- 1.4. Национални манифестации
- 1.5. Учество на значајни саемски манифестации
- 1.6. Издавањето на едукативни, информативни, научни и пропагандни материјали

НАСЛОВ НА ПРОЕКТОТ:

ОБЛАСТ И ПОТЕСНО ПОДРАЧЈЕ НА ПРОЕКТОТ:

ПОДАТОЦИ ЗА ПРЕДЛАГАЧОТ/ АПЛИКАНТОТ

НАЗИВ НА АПЛИКАНТОТ:

ПОДАТОЦИ ЗА КОНТАКТ:

Адреса:

Телефон / факс: _____ Е-маил: _____

РАКОВОДИТЕЛ НА ИНСТИТУЦИЈАТА

Име и презиме _____ Потпис _____

ОДГОВОРНО ЛИЦЕ НА ПРОЕКТОТ

Име и презиме _____ Потпис _____

ДРУГИ ИНСТИТУЦИИ – ПАРТНЕРИ ВО ПРОЕКТОТ:

ДАТУМ НА ПОДНЕСУВАЊЕ НА ПРОЕКТОТ: _____ М П

II. КРАТКА СОДРЖИНА НА ПРОЕКТОТ

На не повеќе од една страна да се набројат целите кои треба да се постигнат со проектот, очекувани резултати, активности за секој од резултатите, времетраење на проектот (почеток и крај) и бараниот износ од програмата за 2010 година.

III. ПОЈДОВНИ ОСНОВИ – ВОВЕДНИ ИНФОРМАЦИИ

1. ОПИС НА СОСТОЈБАТА И ПРОБЛЕМИТЕ КОИ СЕ ПРИЧИНА ЗА ИМПЛЕМЕНТАЦИЈА НА ПРОЕКТОТ

2. ПРЕГЛЕД НА ДОСЕГАШНИ АКТИВНОСТИ И РЕЗУЛТАТИ НА АПЛИКАНТОТ ВО ОБЛАСТА НА АПЛИЦИРАЊЕ, ИМПЛЕМЕНТАЦИЈА ИЛИ УЧЕСТВО ВО УСПЕШНО РЕАЛИЗИРАНИ ПРОЕКТИ И ПРОГРАМИ ОД ЗНАЧЕЊЕ ЗА ЦЕЛНАТА ГРУПА (да се направи хронолошки преглед на досегашните проекти со краток опис на активностите, времетраењето, начин на учество на апликантот во проектот, извор на финансирање и износи на проектите)

IV. УСОГЛАСЕНОСТ И ПОВРЗАНОСТ НА ПРОЕКТОТ СО СТРАТЕШКИТЕ ЦЕЛИ НА ВЛАДАТА НА РЕПУБЛИКА МАКЕДОНИЈА ВО РАЗВОЈОТ НА ЗЕМЈОДЕЛСТВОТО И РУРАЛНИОТ РАЗВОЈ И ПРИЛАГОДУВАЊЕ КОН ПОЛИТИКИТЕ НА ЕУ

3. ОПИС НА УСОГЛАСЕНОСТ НА ПРОЕКТОТ СО ЦЕЛИТЕ НА ВЛАДАТА НА НАЦИОНАЛНО НИВО, ОДНОСНО НА ЦЕЛИТЕ НА ЗАЕДНИЦАТА НА ЛОКАЛНО НИВО (СО ПОВРЗУВАЊЕ СО КОНКРЕТНИ СТРАТЕШКИ ДОКУМЕНТИ:

НАЦИОНАЛНАТА СТРАТЕГИЈА ЗА ЗЕМЈОДЕЛСТВО И РУРАЛЕН РАЗВОЈ 2007-2013 ГОДИНА, ПРИОРИТЕТИ ОД НАЦИОНАЛНАТА ПРОГРАМА ЗА ПРИЛАГОДУВАЊЕ КОН ЗАКОНОДАВСТВОТО НА ЕУ (НПАА) ЗА 2010 ГОДИНА, СТРАТЕГИИ ЗА ЛЕР И СЛ.) И/ИЛИ ДРУГИ ПОЛИТИКИ НА МЗШВ

4. ПОВРЗАНОСТ НА ПРОЕКТОТ СО ДРУГИ ПРОЕКТИ, ОБЛАСТИ НА ИСТРАЖУВАЊЕ

V. ОПИС НА ПРОЕКТОТ

5. ЦЕЛИ НА ПРОЕКТОТ

6. ОЧЕКУВАНИ РЕЗУЛТАТИ ОД ПРОЕКТОТ СО КВАНТИФИЦИРАНИ ИНДИКАТОРИ ЗА СЛЕДЕЊЕ НА ПОСТИГНУВАЊЕТО НА ЦЕЛИТЕ (ЗА СЕКОЈ ОД ЦЕЛИТЕ)

7. ВРЕМЕНСКА РАМКА НА РЕАЛИЗАЦИЈА НА ПРОЕКТОТ (ПОЧЕТОК И КРАЈ)

8. ПЛАН НА АКТИВНОСТИ СО ОЧЕКУВАНИ РЕЗУЛТАТИ, МЕТОДОЛОГИЈА, И ВРЕМЕ НА РЕАЛИЗАЦИЈА НА СЕКОЈА ФАЗА НА ПРОЕКТОТ (да се прикаже одделно по фази – години особено за 2010 година)

9. СТРУКТУРА И ПРОЦЕДУРИ НА УПРАВУВАЊЕ И АДМИНИСТРАЦИЈА НА ПРОЕКТОТ

VI. ВЛИЈАНИЕ НА ПРОЕКТОТ

10. ОДРЖЛИВОСТ НА ПРОЕКТОТ ПОСЛЕ ЗАВРШУВАЊЕ НА КОФИНАНСИРАЊЕ ОД СТРАНА НА МЗШВ

11. ЦЕЛНА ГРУПА, БРОЈ И ОПИС НА ДИРЕКТНИ И ИНДИРЕКТНИ КОРИСНИЦИ НА РЕЗУЛТАТИТЕ ОД ПРОЕКТОТ, НАЧИН НА ПРЕНЕСУВАЊЕ И ПРИМЕНА НА РЕЗУЛТАТИТЕ И ОЧЕКУВАНИТЕ ЕФЕКТИ ЗА КРАЈНИТЕ КОРИСНИЦИ

12. ВЛИЈАНИЕ НА ПРОЕКТОТ КОН ЗАШТИТАТА И УНАПРЕДУВАЊЕТО НА ЖИВОТНАТА И РАБОТНА ОКОЛИНА, ОДНОСНО КВАЛИТЕТОТ НА ЖИВОТОТ НА ЦЕЛНАТА ГРУПА

VII. БУЏЕТ НА ПРОЕКТОТ

Во една табела да се прикажат трошоците на проектот најмалку по следниве трошковните ставки:

1. Хоризонтални ставки – опис на трошоци:

- Трошоци за ангажирани експерти (број на експерти, број на денови и висина на дневница)
- Набавка на основни средства (опрема, механизација, објекти, и сл.)
- Трошоци за услуги (техничка поддршка, софтвер, обуки, и сл.)
- Набавка на обртни средства
- Материјални трошоци за имплементација на проектот
- Друго (да се дополни доколку не е опфатено со погоре даденети ставки).

2. Вертикални ставки - според извори на средства:

- Сопствено учество на апликантот
- Учество на партнерите
- Останати извори на финансирање (да се наведат секој поединечно)
- Средства кои се бараат од Програмата за финансиска поддршка во земјоделството во 2010 година Буџетското барање треба да се прикаже по фази – години одделно.

Анекс 4

Финансиската поддршка на проекти од областа на руралниот развој се реализира од национални фондови преку Агенцијата за финансиска поддршка на земјоделството и руралниот развој на Република Македонија (ИПАРД Агенција)

ПРОГРАМА За финансиска поддршка на руралниот развој

I. ПРЕДМЕТИ НА ПРОГРАМАТА

Предмет на оваа Програма е доделување на финансиска поддршка за следните мерки: *

Мерка 1 Инвестиции за подобрување на конкурентност и модернизација на земјоделски стопанства	
1.1	Модернизација на лозарството, овоштарството и градинарството (на отворено)
1.2.	Модернизација на одгледување на житни култури
1.3	Модернизација на производството на индустриски култури (маслодајни, фуражни култури, тутун) вклучително и производство на компир
1.4	Инвестиции за одгледување на цвеќе и украсни дрва и растенија
1.5	Инвестиции во одгледување на говеда за тов (вклучително и телиња од систем крава - теле)
1.6	Инвестиции во одгледување на несилки
1.7	Модернизација на пчеларството
Мерка 2 Инвестиции за доработка, преработка, складирање, пакување и маркетинг на земјоделски производи	
2.1	Инвестиции за постигнување на стандардите за безбедност на храна во преработка на земјоделски производи (освен за преработка на овошје и зеленчук, грозје за вино, млеко и млечни преработки и кланични капацитети)
2.2	Инвестиции за воведување или модернизација на производни капацитети за добиточна храна
2.3	Инвестиции за воведување на производни капацитети за производство на меланж
2.4	Инвестиции за воведување на производни капацитети за преработка на компир
Мерка 4 Финансиска поддршка на промотивни активности за развој на рурален туризам	
4.1	Изработка на брошури, мапи, книги со историски факти за локалитети и знаменитости и книги за традиционални одбележја и културно наследство
4.2	Одбележување на културни и природни знаменитости во рурални средини и рурални

* Износот на финансиската поддршка е менлива категорија и заради тоа овде нема да биде презентираан за да се избегне забуна доколку во наредниот Јавен повик износот на сумата биде различен од сегашниот (прим.прев)

- 4.3 сместувалишта
Изградба на пешачки и велосипедски патеки во рурални средини

II. ПРАВО ЗА КОРИСТЕЊЕ НА СРЕДСТВА

Право на користење на средства имаат следните субјекти, и тоа за мерките:

Субјекти	Мерка
Земјоделско стопанство упишано во Единствениот регистар на земјоделски стопанства согласно Закон за земјоделството и руралниот развој	1
Правни лица регистрирани согласно Законот за трговски друштва или Законот за задругите со број на вработени не помал од 3 лица и не поголем од 50 лица, кои ги исполнуваат минималните услови за вршење на соодветната дејност согласно закон	2
Здруженија и фондации регистрирани согласно Законот за здруженија на граѓани и фондации со седиште во рурално подрачје	4 (освен точка 4.3)
Самостојно единиците на локалната самоуправа каде се наоѓа руралното подрачје или јавно-приватно партнерство каде како носител на јавното-приватно партнерство се јавува единицата на локалната самоуправа	4.3

III. ВИСИНА НА ФИНАНСИСКАТА ПОДДРШКА

Средствата се наменети за инвестиции за набавка на нови основни средства, оперативни трошоци поврзани со набавените средства и останати трошоци предвидени со Програмата за финансиска поддршка на руралниот развој за 2010 година.

Финансиската поддршка се исплаќа по принцип на ко-финансирање на завршени и исплатени инвестиции од страна на корисникот во висина од 50% од вредноста на одобрените прифатливи трошоци за инвестиции, доколку поинаку не е определено.

Ставката на ко-финансирање за Мерката 1 се зголемува до 55%, 60% и 65% во случаите кога:

- се работи за носител на земјоделско стопанство кој на денот на поднесување на барањето е со старост од 18 до 40 години,
- барателот е жена, и/или
- земјоделското стопанство се наоѓа во ридско-планинско рурално подрачје

За Мерката 4 ко-финансирањето изнесува 100% .

Доделената финансиска поддршка е неповратна.

IV. УСЛОВИ ЗА КОРИСТЕЊЕ НА СРЕДСТВА И ДОКУМЕНТАЦИЈА КОЈА СЕ ПОДНЕСУВА

Еден барател може да поднесе најмногу две поединечни барања по различни мерки, односно под-мерки. Поединечните барања за секоја мерка, односно под-мерка се доставуваат во оригален примерок.

Условите кои треба да ги исполнуваат барателите на средства се утврдени во Програмата за финансиска поддршка на руралниот развој за 2010 година и Уредбата за спроведување на политиката за рурален развој.

Барателите кои ги исполниле условите за користење на средства се рангираат со бодување утврдено во Уредбата за спроведување на политиката за рурален развој.

Барателите не смеат да започнат со реализација на инвестицијата пред потпишувањето на Договорот за ко-финансирање со Агенцијата.

Финансиски средства не се исплаќаат доколку барателот на денот на поднесување на барањето има неподмирени обврски кон Министерството за земјоделство, шумарство и водостопанство по основ на склучени договори за користење на државно земјоделско земјиште и трактори од Јапонската помош.

V. ПОДИГНУВАЊЕ НА ОБРАСЦИ И УПАТСТВА

Образецот-Барање за користење на средства заедно со листата на потребни документи и Упатството за корисниците може да се подигне на веб страната на Агенцијата www.ipardpa.gov.mk, во Подрачните единици на Министерството за земјоделство, шумарство и водостопанство и во најблиските регионални центри или работни единици на Агенцијата за поттикнување на развој во земјоделството секој работен ден од 8:30 до 16:30 часот.

Упатството за изработка на деловен план за Мерката 2 може да се подигне на веб страната на Агенцијата www.ipardpa.gov.mk.

Горенаведените обрасци може да се подигнат и директно во Агенцијата на адреса:

**Агенција за финансиска поддршка во земјоделството и руралниот развој,
ул. Скупи бр. 3-а, (зграда Фонко)
1000 Скопје**

VI. НАЧИН НА ДОСТАВУВАЊЕ НА ДОКУМЕНТИТЕ

Пополнетите барања за користење на средства од Програмата за финансиска поддршка на руралниот развој за 2010 година на македонски јазик заедно со целокупната потребна документација се доставуваат во затворен плик со назнака на предната страна на пликот во горниот лев агол "НЕ ОТВАРАЈ" за Јавен повик број 01/2010 и назначување на бројот на мерката/подмерката за која се поднесува барањето. Барањето може да се достави по пошта или лично во писарницата на Агенцијата, во спротивно Агенцијата не презема одговорност за затурање или предвремено отворање на барањето.

Подетални информации на контакт тел. (02) 3097- 460 или на контакт е-маил адреса: ipardpa.info@ipardpa.gov.mk и на веб-страната: www.ipardpa.gov.mk.

Контакт:

Агенција за финансиска поддршка во земјоделството и руралниот развој, Сектор за одобрување на проекти.

Телефон **02 3097460**, секој работен ден од 10.00 до 14.30 часот

Е-пошта: ipardpa.info@ipardpa.gov.mk

Анекс 5

Петтата компонента од ИПА инструментот наменет за финансиска поддршка за развој на земјоделството и руралниот развој се користи во Република Македонија преку децентрализиран систем на управување на ИПАРД Агенцијата

Приоритет 3: Развој на рурална економија

3.1. Опис на Мерка 302-Диверзификација и развој на рурални економски активности

Погодни инвестиции со цел да се имплементира оваа мерка ќе се однесуваат на:

- Инвестиции во создавање и развој на микро - претпријатија, ракотворби и рурален туризам

Целта на оваа мерка е да обезбеди цврста основа за финансирање на проекти кои се кофинансирани од Европската Унија, кои се наменети за развивање и финансирање на алтернативни економски активности во руралните области, вклучително активности на фармите кои ќе обезбедат диверзификација на приходите од фармите кои моментално зависат само од земјоделство.

Како главна цел, мерката има да ги поддржи инвестициите кои се насочени кон основаните микро - претпријатија и кон реконструкција на градбите во и надвор од фармите за целите на селскиот туризам, и на овој начин придонесувајќи кон зголемувањето на конкурентноста и додадената вредност на руралните економии, кон подобрувањето на квалитетот на живеење и создавање на можности за вработување, притоа во исто време ценејќи ги природните предности и традиционални погледи на руралните заедници.

Инвестиции кои ќе се финансираат под оваа мерка не можат да бидат финансирани од други ИПА компоненти на Заедницата или од средства од било кои други меѓународни донатори. ИПАРД Агенцијата ќе ги провери сите апликанти по овој основ и нема да прифати апликации кои се финансирани од било кои други јавни извори.

3.2. Погодни корисници

Помошта се доделува на индивидуалните земјоделски производители/физички лица, лица кои соработуваат и кои било правни лица кои се регистрирани во Регистарот на фармите воспоставен во рамките на МЗШВ во согласност со Законот за земјоделство и рурален развој (Сл. весник 134/2007)

Помошта се доделува на економски изводливи претпријатија за занаетчиство кои се регистрирани во согласност со Законот за вршење на занаетчиска дејност (Сл. весник 62/04) и кои имаат потенцијал да го извршат проектот во руралните области.

Помош се доделува на економски изводливите приватни правни лица кои се регистрирани во согласност со Законот за трговски друштва (Сл. весник 28/04, 84/05, 25/07), во делокругот на микро - претпријатијата кои се наведени од истиот закон и кои се регистрирани за односни економски стопанисувања кои се поврзани со производство на

храна во согласност со Законот за безбедност на храната и на производите и материјалите кои се во контакт со храната (Сл. весник 54/02; 84/07) и со Законот за јавно ветеринарно здравство, (Сл. весник 114/07).

Сите корисници мора да се во делокругот на микро-претпријатијата: Микро-претпријатијата се претпријатија кои во секоја од минатите две фискални години или пак во првата година од нивното утврдување ги имаат исполнето критериумите како што следи:

- Просечен годишен број на вработени, кој според вработените во редовен работен однос¹³ изнесува од 2 до 10 вработени;
- Остварениот бруто приход за целото претпријатие од кој било извор, да не биде повисок од 50 000 евра во денарска противвредност;

3.3. Критериуми за прифатливи корисници

3.3.1. Општи барања

Апликантите кои ќе аплицираат за помош од оваа мерка, мора да ги исполнат генералните и специфичните критериуми за подобност дадени во ИПАРД Оперативната Програма 2007-2013.

За да ги исполнат општите барања, апликантите треба да поднесат:

- Кандидатот мора да поднесе формулар за апликација придружен со потребните документи;
- Кандидатот мора да покаже можност за економска изводливост на крајот од реализацијата на инвестицијата преку бизнис планот. Процената на можноста од економската и финансиската изводливост на кандидатот се врши според методологијата за проценување на еден бизнис план;
- Кандидатот во бизнис планот мора да покаже дека проектот ќе донесе дополнителен одржлив приход што може да се види од финансиската изводливост и од пазарот за даден производ, како и од создавањето на можности за вработување;
- Во случај на реконструкција и изградба на градбите, техничката документација заедно со плановите за изградба/реконструкција мора да се подготви и поднесе со додатокот кон апликацијата за бизнис планот;
- Инвестициите во апликацијата мора да се согласуваат со минималните национални стандарди во поглед на заштитата на околината, јавното здравје, здравјето на животните и растенијата, благосостојбата на животните и безбедноста на работното место во време кога е донесена одлуката да се додели поддршка; Во случај на нови инвестиции, кандидатот мора да се усогласи со минималните национални стандарди за засегнатиот економски бизнис кој е поврзан со инвестицијата на крајот на нејзиното реализирање;
- Во случај кога националните минимални стандарди кои се засновани на стандардите од заедницата одново се претставени во времето кога е примена апликацијата, може да се пружи помош без разлика на неусогласеноста со тие стандарди под услов корисникот да ги исполни новите стандарди на крајот од инвестицијата;

¹³ Вработен во редовен работен однос значи не повеќе од 40 или не помалку од 36 работни часа за еден вработен во една недела (Член 116 Закон за труд Сл. Весник 62/2005)

- Кандидатот не треба да има неподмирени обврски кон државата во однос на фискални и финансиски обврски кон фондот за здравство, социјалниот и фондот за пензиско осигурување и финансиски долгови кон МЗШВ на база на договори;
- Кандидатот мора да покаже дека тој/таа е сопственик/чка на земјата/градбата или дека тој/таа има договор за изнајмување или за концесија на земјата/градбата за минимум од 5 години во случај на друг тип на инвестиции во кои не се вклучени работи од градежништвото;
- Во случај каде кандидатот ја изнајмува градбата/е кои се предмет на инвестиција за изградба, тој/таа мора да покаже дека имаат право да ја користат најмалку 10 години;
- Во случај на нови инвестиции, апликантот мора да докаже сопствеништво на земјата на која ќе се гради;
- Кандидатот мора да се покаже како способен да обезбеди сопствено учество во инвестицијата;
- Апликантот мора да обезбеди усогласување на инвестицијата со Стратегијата за локален економски развој на општината каде е лоцирана инвестицијата. Доколку општината сè уште не ја усвоила Стратегијата за локален развој во времето на поднесувањето на апликацијата за донацијата, кандидатот во бизнис планот ги анализира можностите од инвестицијата за локалниот развој на засегнатата општина во која е лоцирана инвестицијата.

3.3.2. Специфични барања за мерката 302

3.3.2.1. Приоритетен сектор 3021 - Поддршка на микро-претпријатија во рурални области: Група на инвестиции 30211 - Утврдување на капацитети за обработка, во и надвор од фармите

Во однос на овие инвестиции, апликантот е обврзан да ги исполни следните специфични барања:

- Кандидатот при поднесувањето на проектот мора да го докаже следното:
 - во случај на преработка на овошје и зеленчук, тој/таа поседува или изнајмува минимум 0,5 ха плантажи со овошје или зеленчук;
 - во случај на преработка на млеко, тој/таа поседува најмалку 10 млечни крави или 150 овци или 50 кози;
 - во случај на преработка и маркетинг на мед, тој/таа поседува најмалку 30 кошници за пчели;
 - во случај на преработка на медицински/маслени растенија и зачини, тој/таа поседува или изнајмува минимум 0,75 ха земја обработена со медицински/маслени растенија и зачини според списокот на медицинско масло/билки и зачини во земјата;
 - во случај на преработка и маркетинг на печурки, тој/таа поседува минимум 30m² земја обработена со печурки;
 - или да има долгорочни договорни обврски (најмалку годишни договори) со локалните производителци на сиров материјал за извршување на активностите наведени во анекс 17;

- Проектот кој вклучува производство на храна мора да гарантира дека инвестициите ќе го придвижат капацитетот за преработување кон реализирање на минималните стандарди за хигиена кои треба да се почитуваат од страна на приватните капацитети со цел активноста за производство на храна да се изврши како што следи:
 - Во случај проектот единствено да ја покрива инвестицијата во купувањето на посебна и специјализирана опрема за капацитетите за преработка надвор од фармите, кандидатот мора да се осигури дека минималните стандарди за безбедност на храната се применуваат во согласност со Законот за безбедност на храната и производите и материјалите кои се во контакт со храната (Сл. весник 54/02; 84/07) и/или Законот за ветеринарно јавно здравство, (Сл. весник 114/07) се почитуваат пред да се поднесе барање за помош;
 - Проектот кој вклучува вадење на есенцијално масло за козметички цели мора да се осигури дека инвестициите ќе го придвижат капацитетот за обработка кон достигнувањето на минималните национални стандарди според Законот за безбедност на козметички производи.
 - Во случај проектот единствено да ја покрива инвестицијата во купувањето на посебна и специјализирана опрема, кандидатот мора да се осигури дека минималните стандарди за безбедност на козметичките производи во согласност со Законот за безбедност на храната на козметичките производи (Сл. весник 55/07) се почитуваат, пред да се поднесе барање за помош;
- Во случај на инвестиции во капацитети за преработка, кандидатот мора да е регистриран според одредбите од Законот за земјоделство и рурален развој (134/2007) пред да поднесе барање за помош во случај проектот да покрива само инвестиции за купување на специјализирана опрема за преработка; и на крајот на инвестицијата, во случај на поставување на капацитет за преработка во фармите треба да се обезбеди оправданата документација кога се поднесува барање за конечната исплата);

3.3.2.2. Приоритетен сектор 3021 - Поддршка на микро-претпријатија во рурални области: Група на инвестиции 30212 - Утврдување и модернизирање на собирните центри за печурки и за медицинско масло/билки и зачини и капацитети за обработка на печурки

Во однос на овие инвестиции, апликантот е обврзан да ги исполни следните специфични барања:

- Кандидатот мора да биде земјоделски кооперативен и мора да има Лиценца за собирање на диви печурки, медицинско масло/билки, зрнести плодови според

Законот за шумите (Сл. весник 47/97; 89/04) и според Правилникот за начин на користење и собирање на други шумски плодови (Сл. весник 54/00) во случај собирниот центар да опфаќа складирање на диви печурки, медицинско масло/билки и зачини и зрнести плодови;

- Кандидатот мора да се регистрира според Законот за безбедност на храната и производите и материјалите кои се во контакт со храната (Сл. весник 54/02; 84/07);
- Во случај на нови инвестиции за поставување на собирни центри за печурки или медицинско масло/билки и зачини, кандидатот мора да биде регистриран според одредбите од Законот за безбедност на храната и производите и материјалите кои се во контакт со храна (Сл. весник 54/02; Сл. весник 84/07) на крајот на инвестицијата и да ја приложи оправданата документација кога поднесува барање за конечната исплата.

3.3.2.3. Приоритетен сектор 3021 - Поддршка на микро-претпријатија во рурални области: Група инвестиции 30213: Утврдување на работилници за традиционално занаетчиство:

Во однос на овие инвестиции, апликантот е обврзан да ги исполни следните специфични барања:

- Кандидатот за занаетчиство мора да биде регистриран според одредбите од Законот за вршење на занаетчиска дејност (Сл. весник 62/04) и да биде член на Здружението на занаетчии. Традиционалното занаетчиство кое е погодно за поддршка е ќе биде наведено во Јавниот повик;
- Кандидатот, во бизнис планот мора да покаже дека еден проект ќе донесе одржливо дополнително вработување, што може да се види од финансиската изводливост и според пазарот на одреден производ.

3.3.2.4. Приоритетниот сектор 3022 за активности во селскиот туризам: Група инвестиции 30221: Обновување на куќите во фармите за активности од селскиот туризам надополнети со капацитети за рекреација

Во однос на овие инвестиции, апликантот е обврзан да ги исполни следните специфични барања:

- Проектите кои целат кон реконструкција на постоечки куќи/градби или кон утврдување на нови капацитети/институции во рамките на постојните градби мора да се извршат посвојувајќи го традиционалниот стил на селата на проект кој е дизајниран од овластен архитект. Бизнис планот за прилагодување на руралните градби за целите на руралниот туризам мора да вклучува и краток елаборат за стилот на изградба и за користените материјали кои се користени од традиционалните градби во руралните населби или доколку е надвор од населбата, стилот на изградба на најблиската рурална населба треба да е поддржан со фотографии како докази;

- Доколку градбата е наведена како Заштитено културно наследство или е во Областите за заштита на културното наследство, кандидатот, како дополние на другите потреби мора да се усогласи со одредбите кои се утврдени од Законот за заштита на културното наследство (Сл. весник 20/04 и 115/07) и усогласеност со Националната програма за култура 2004-2008 (Сл. весник 31/98; 29/2003) Кандидатот исто така треба да го добие мислењето од Директоратот за заштита на културното наследство во министерството за култура за предложената инвестиција.
- Проектот кој опфаќа реконструкција на винарските визби или на куќите во фармите на лозјата за целите на селскиот туризам мора да е сместен во винските региони во општините Кавадарци, Неготино, Демир Капија и Росоман;
 - Во случај на реконструкција на куќи во фармите на локација на лозјата и/или винарските визби, кандидатот мора да има капацитет од минимално годишно производство еднакво на 20хл и капацитет од максимално годишно производство еднаков на 400хл и да биде регистриран во согласност со Законот за земјоделство и рурален развој (Сл. весник 134/2007) приложувајќи оправдани документи кога поднесува барање за крајната исплата;
 - Инвестицијата мора да биде надополнета со туристички активности (во фармата) вклучувајќи инвестиции во продажните места, простор за тестирање на виното со максимален капацитет од 30 луѓе, а вкупните погодни трошоци од засегнатата инвестиција во туристички активности не треба да премине 20% од вкупните погодни трошоци од инвестицијата.
- Кандидатот мора да приложи писмена дозвола од општината со која ќе покаже дека тој/таа е регистриран/а понудувач на рурално сместување во согласност со Законот за угостителска дејност (Сл. весник 62/04) на крајот од инвестицијата, и ќе ја приложи оправданата документација кога поднесува барање за крајната исплата;
- Нивото на комфор и квалитетот на дадената услуга мора да се усогласени со Табелите за стандардите за минимален квалитет, дефинирани во Јавниот повик, извлечена од поделбата на ЕУРОГИТЕС за рурално сместување – 2005 на крај на инвестицијата;
- Одредбите за струја, вода и поврзаност со патишта мора да бидат изготвени во споредба со Урбаните и Просторните планови за засегнатите општини каде е лоциран проектот;
- Максималниот број на простор со кревети кој треба да се обезбеди од инвестицијата изнесува најмногу 10 соби (20 кревети) и максимален капацитет да се опслужат 50 гости во согласност со одредбите од членовите 46 и 53 од Законот за угостителство (Сл. весник 62/04). Во согласност со ова правило, обновувањето и реновирањето на постојните сместувачки капацитети е ограничено на овие туристички структури;
- Одредбата за рекреативните капацитети не смее да биде независна инвестиција, туку да биде надополнета со одредбата за руралното сместување;

3.3.2.5. Приоритетниот сектор 3022 за активности во селскиот туризам: Група инвестиции 30222: Изградба на простории за угостителство, сместување на отворено (место за кампување) и капацитети за рекреација

Во однос на овие инвестиции, апликантот е обврзан да ги исполни следните специфични барања:

- Проектите кои целат кон реконструкција на постоечки куќи/градби или кон утврдување на нови капацитети/институции во рамките на постојните градби мора да се извршат прифаќајќи го традиционалниот стил на селата на проект кој е дизајниран од овластен архитект. Бизнис планот за прилагодување на руралните градби за целите на руралниот туризам мора да вклучува и краток елаборат за стилот на изградба и за користените материјали, кои се користени од традиционалните градби во руралните населби или доколку е надвор од населбата, стилот на изградба на најблиската рурална населба треба да е поддржан со фотографии како докази;
 - Доколку градбата е наведена како Заштитено културно наследство или е во Областите за заштита на културното наследство, кандидатот, како дополнително на другите потреби мора да се усогласи со одредбите кои се утврдени од Законот за заштита на културното наследство (Сл. весник 20/04 и 115/07) и да се усогласи со Националната програма за култура 2004 - 2008 (Сл. весник 31/98; 29/2003) Кандидатот исто така треба да го добие мислењето од Управа за заштита на културното наследство во министерството за култура за предложената инвестиција.
- Кандидатот мора да приложи писмена дозвола од општината со која ќе покаже дека тој/таа е регистриран/а понудувач на рурално сместување во согласност со Законот за угостителска дејност (Сл. весник 62/04) на крајот од инвестицијата, и ќе ја приложи оправданата документација кога поднесува барање за крајната исплата;
- Одредбите за струја, вода и поврзаност со патишта мора да бидат изготвени во споредба со Урбаните и Просторните планови за засегнатите општини каде е лоциран проектот;
- Кандидатот мора да има концесија за користење на рибјите езерца или речните базени или шумите во согласност со националните законодавни потреби;
- Одредбата за рекреативните капацитети не смее да биде независна инвестиција, туку да биде надополнета со одредбата од руралното сместување;
- Проектот мора да вклучува инвестиции за да ги задоволи санитарните, хигиенските и потребите од животната околина;

3.4. Прифатливи инвестиции

Прифатливи трошоци:

- Изградба на нови градби, инсталации и реконструкција на веќе постојните. Прифатливите расходи се ограничени на изградба или подобрување на неподвижниот имот;
- Купувањето или издавањето- купувањето на машинерија и опрема, вклучувајќи компјутерски софтвер во висина на пазарната вредност на предметот. Другите расходи со договорот за изнајмување како на пример трошоците за издавачот, трошоците за рефинансирање на каматата, административните трошоци, трошоците за осигурување не се прифатливи;
 - Новите кофинансирани машинерии и опрема мора да потекнуваат од земји - членки или потенцијални земји- членки, земји кои имаат корист од „Инструментот за европско соседство и партнерство“ и други земји во кои реципрочниот пристап кон нивната надворешна помош е воспоставен од страна на Комисијата (член 19 од ИПА Регулативата на Советот).

Општите трошоци кои се поврзани со расходите, како на пример трошоците за архитектите, дизајнерите и други трошоци за консултации, аквизицијата на патентните права и лиценци се прифатливи најмногу до 12% од трошоците, во согласност со следниве услови:

- За проекти со прифатливи трошоци од инвестициите, од најмалку € 1 милион и не повеќе од € 3 милиони, трошоците за подготовка на бизнис планот не треба да се поголеми од 4% од прифатливите трошоци од овие инвестиции; и
- за проекти со прифатливи трошоци од инвестициите наведени во точките (а), (б) и (в) помалку од € 1 милион, трошоците за подготовка на бизнис планот не треба да се поголеми од 5% од прифатливите трошоци од овие инвестиции;

3.5. Приоритети за избор

Приоритет им се дава на Проектите кои ги имаат следните критериуми:

бр.	Критериум	ПОКАЗАТЕЛ	РЕЗУЛТАТ	Максимум поени според критериум
1	Локација на проектот:	- доколку инвестицијата е лоцирана во општините со рурални центри, ридски и планински населби, гранични населби, економски неразвиени или посебни региони	15	35
		- доколку инвестицијата е лоцирана во општина која е блиска до Областите под заштита	10	
		- доколку инвестицијата е лоцирана во општината која е блиска до културно наследство или до археолошко наоѓалиште кое е именувано во согласност со Законот за заштита на културното наследство (Сл. весник 20/04, 115/07)	10	

2	Создавање на можности за вработување	- доколку инвестицијата предвидува можности за вработување на најмалку 5 а најмногу 10 лица;	15	15
		- доколку инвестицијата предвидува можности за најмалку 3 нови вработувања;	10	
		- доколку инвестицијата предвидува можности за најмалку 1 ново вработување;	5	
3	Заштита на традицијата и наследството	- доколку инвестициите ги почитуваат традиционалните својства од руралните области онаму каде се лоцирани (традиционален надворешен и внатрешен нацрт на градбите, традиционални рецепти, кујна, занаетчиство итн)	20	20
4	Промовирање партнерски дејствија	Здружени проекти кои вклучуваат приватни партнерства помеѓу различни рурални економски органи	10	10
5	Подобрување на родовата и половата структура во руралните области	Инвестиции промовирани од жени	10	20
		Инвестиции промовирани од младинци (од 18 до 40 години)	10	
ВКУПНО				100

3.6. Интензитет на помошта

Степенот на јавна интервенција за проектите од приватни интереси изнесува 50% од кој:

- 75% е придонес од ЕУ
- 25% од националниот буџет

Поддршка од јавниот сектор изнесува до 50% од вкупниот износ од инвестицијата кој е прифатлив за поддршка.

Во рамките на оваа програма, се финансираат проекти со вкупни прифатливи трошоци за инвестирање кои изнесуваат 5.000 евра (минимална граница) и 200.000 евра (максимална граница).

Максималната граница од 250.000 евра се применува за единични корисници за време на целиот финансиски период 2007 - 2010. Кандидатите може да поднесат неколку

проекти во рамките на финансискиот период 2007 - 2010, доколку вкупната максимална граница не е надмината и претходните проекти се успешно завршени, т.е. конечната исплата е извршена.

3.7. Важни напомени за крајните корисници

3.7.1. Бизнис план

Апликантот е обврзан да ја усклади инвестицијата со Стратегијата за локален развој на општината, каде инвестицијата се реализира.

Ако општината нема усвоено Стратегија за локален развој до моментот на поднесување на апликацијата за грант, апликантот треба да ги елаборира во Бизнис Планот, доприносите на инвестицијата кон локалниот економски развој на општината во која е лоцирана инвестицијата

3.7.2. Почеток на инвестицијата

Апликантот не смее да започне со имплементација на инвестицијата пред потпишување на Договор за Алокација на средствата со АФПЗРР.

3.7.3. Рестрикции

Апликантот не смее да поднесе апликација за инвестиција која е финансирана од други ИПА компоненти, други ЕУ фондови, други донатори или национални фондови.

3.7.4. Трошоци пред поднесување на апликацијата

АФПЗРР ќе ги покрие трошоците кои се однесуваат на активности пред почетокот на инвестицијата (изработка на бизнис план, физибилити студија, дневници на архитекти и инженери, и т.н.) после имплементацијата на инвестицијата во согласност со Договорот за алокација на средствата.

3.7.5. Сметководство

Крајните корисници се обврзани да ги чуваат сите сметководствени книги со кои средствата ќе можат да бидат оправдани, најмалку пет години по завршувањето на инвестицијата. Крајните корисници се обврзани да соработуваат и да овозможат пристап до сите информации на барање на НАО, АФПЗРР, ЕУ преставници за ревизија, кои се компетентни да извршат контрола или ревизија на имплементацијата на инвестицијата.